

1. ΒΟΥΤΑΩ ΣΤΑ ΧΡΩΜΑΤΑ ΚΑΙ ΖΩΓΡΑΦΙΣΩ

Μέσο: Η ΕΦΗΜΕΡΙΔΑ ΤΩΝ ΣΥΝΤΑΚΤΩΝ

Ημ. Έκδοσης: . . . 12/01/2019 Ημ. Αποδελτίωσης: . . . 12/01/2019

Σελίδα: 26

Innews AE - Αποδελτίωση Τύπου - <http://www.innews.gr>



ΠΕΠΗ ΣΒΟΡΩΝΟΥ-ΜΕΓΑΡΟ ΕΥΝΑΡΔΟΥ



Το ΜΙΕΤ οργανώνει αναδρομική έκθεση για την τολμηρή εξπρεσιονίστρια, η οποία καθιερώθηκε με τα ευφάνταστα ζωγραφιστά φορέματά της

► Της **ΠΑΡΗΣ ΣΠΙΝΟΥ**
p.spinou@efsyn.gr

Βουτάω στα χρώματα και ζωγραφίζω...

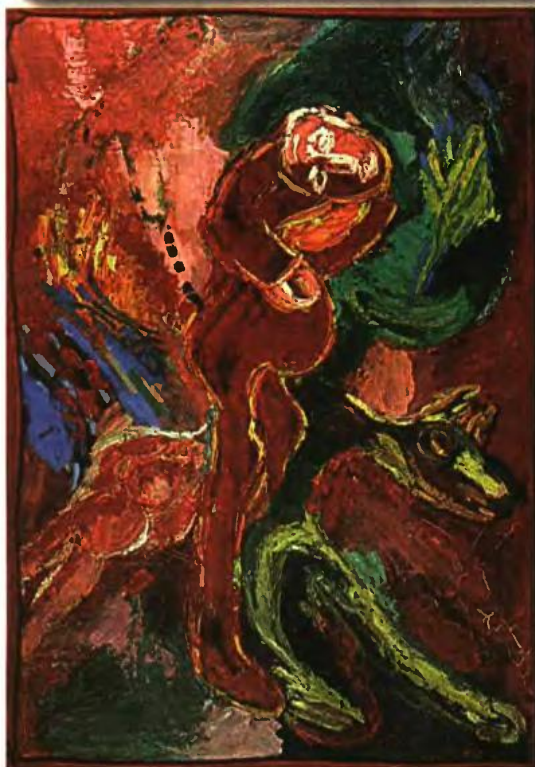
βεται υπαινικτικά κάτι απειλητικό. Σε άλλα υπάρχουν φανερά οι μαύρες φιγούρες, παρουσία ενός τραγικού στοιχείου.

Τα έργα της έκθεσης στο Μέγαρο Ευνάρδου προέρχονται από το εργαστήρι της Πέπης Σβορώνου και μπορούν να αποτελέσουν αφετηρία «για να μελετηθεί η δουλειά της», όπως μας λέει ο σύντροφός της Δημοσθένης Κοκκινίδης. «Ήταν μια γυναίκα που δούλευε πολύ και δούλευε με το χρώμα μόνο. Δεν κρατούσε μολύβια και στυλό, δεν σχεδίαζε,

ήταν ζωγράφος του χρώματος που έχει βάρος υλικό». Ο ένας επηρέαζε τον άλλο; «Δεν είχαν συγγένεια τα έργα μας. Συζητούσαμε όμως επί ώρες και κάναμε ο ένας παρατηρήσεις για τη δουλειά του άλλου. Η Πέπη είχε μάτι που δεν του έφευγε τίποτα... Μου έλεγε να ζωγραφίζω σε μεγάλες επιφάνειες, ενώ εκείνη προτιμούσε τα μικρότερα έργα για να ελέγχει τη λαδομπογιά». Ποιο ήταν το ιδιαίτερο στίγμα της; «Ζωγράφος της ζωής και του θανάτου, έκανε έργα που κρύβουν συγκινήσεις, εκφράστηκε με τόλμη, μια γνήσια εξπρεσιονίστρια».

Με τα υπέροχα ζωγραφιστά φορέματά της, πραγματικά έργα τέχνης, η Πέπη Σβορώνου (1934-2011) κατέκτησε τη δεκαετία του '60 την Ελλάδα, την Αμερική και την Ευρώπη, από την Αθήνα ως την 7η λεωφόρο της Νέας Υόρκης, το Παρίσι, το Λονδίνο, το Άμστερνταμ. Μεγαλωμένη σε ένα αστικό και έντονα καλλιτεχνικό περιβάλλον, μοντέλο του Γιώργου Ζογγολόπουλου («πόζα-ρα για ένα μαρμάρينو επιτύμβιο κρατώντας αντί για δάφνη... ένα πινέλο», έγραφε), μαθήτριά του Παπαλουκά και του Μόραλη, σύζυγος του σπουδαίου ζωγράφου Δημοσθένη Κοκκινίδη (μάλιστα μεγάλωσαν στην ίδια γειτονιά στο Νέο Φάληρο και συναντήθηκαν στην Καλών Τεχνών), καθιερώθηκε πρώτα ως σχεδιάστρια μόδας, χωρίς όμως να εγκαταλείψει ποτέ τη ζωγραφική. Μια ζωγραφική που διακρίνεται για την τολμηρή, πληθωρική, ανυπότακτη στο σχέδιο χρήση του χρώματος. «Βουτάω στα χρώματα και ζωγραφίζω», έλεγε η ίδια αφοπλιστικά.

Τη ζωγράφο μπροστά από τη σχεδιάστρια μόδας έχει στόχο να αναδείξει η έκθεση-αναδρομή στο έργο της Πέπης Σβορώνου που οργανώνει το **Μορφωτικό Ιδρυμα Εθνικής Τραπέζης**, από την ερχόμενη Τρίτη στο Μέγαρο Ευνάρδου, και περιλαμβάνει περίπου 110 έργα: 80 πίνακες -λάδια, ακρυλικά, μεικτή τεχνική-, σχέδια, μελέτες για ζωγραφιστά φορέματα και λίγα επιλεγμένα ενδύματα. Την επιμέλεια της έκθεσης έχει ο ιστορικός τέχνης δρ Σπύρος Μοσχονάς.



«Η Θωπιά», 1996



Ένα από τα φορέματά της εικαστικού



«Η Πέπη Σβορώνου στο ατελιέ της τη δεκαετία του '60»

«Χρόνια φίλοι με την Πέπη Σβορώνου, πάντα αναρωτιόμουν όταν συναντιόμασταν πώς αυτή η κλασική μορφή Αθίνας έκρυβε μέσα της ένα τόσο ενεργό ηφαίστειο το οποίο "ξερνούσε" λάβα πάνω σε κάθε τελάρο, ούτως ώστε η ζωγραφική της να οδηγείται εκτός των συνήθων ελληνικών χρωματικών ορίων της εποχής της» επισημαίνει ο ιστορικός τέχνης Ανδρέας Ιωαννίδης.

Η πρώτη ατομική έκθεσή της έγινε τον Μάιο του 1989 στην γκαλερί «Μέδουσα», με τις μορφές ζώων και παράδοξων όντων, τις μεταφυσικές συνθέσεις με ιπτάμενες μορφές και αλληγορικές σκηνές να κυριαρχούν στα έργα της.

Το 2001, η ενόπτη της δουλειάς της είναι επηρεασμένη από τα τραγικά γεγονότα στο Σαράγεβο, το Αφγανιστάν, το Ιράκ, ανακαλούν μνήμες φόβου από τον ήχο της σειρήνας στα χρόνια της Κατοχής, «τη μάνα μου να με τυλίγει σε μια κομβέρτα και να τρέχουμε στο καταφύγιο, το ανατριχιαστικό μακρόσυρτο "πινάσαα" στους δρόμους, τον τρόμο που μου δημιουργούσαν μικρή όπως ήμουν οι Γερμανοί με τις ψηλές, καλογουλισμένες μαύρες μπότες, τους πεθαμένους στους δρόμους» περιέγραψε η ίδια. «Όμως είναι ο χώρος της Ανατολής όπου όλα αυτά συμβαίνουν. Γι' αυτό μεταχειρίζομαι τώρα τις μικτές τεχνικές, τον πλούτο των υφασμάτων, τον μικρόκοσμο της φύσης και ότι μπορεί να με μεταφέρει στον κόσμο του παραμυθιού. Σε πολλά έργα, πίσω από το παραμυθί κρύ-

Η τελευταία τους εικαστική συνάντηση ήταν το 2010 στο Μουσείο Μπενάκη της οδού Πειραιώς, όπου οργανώθηκε η έκθεση «Πέπη Σβορώνου-Δημοσθένης Κοκκινίδης, μικρή αναδρομή. 50 χρόνια μαζί στην τέχνη», και το κοινό είχε την ευκαιρία να δει το καλλιτεχνικό τους σύμπαν. Οπως έγραφε τότε ο Α. Ιωαννίδης: «Το σημαντικότερο, νομίζω, έγκειται στη διερεύνηση της πολυδιάστατης συνάντησης δύο κόσμων, του ανδρικού και του γυναικείου. Και τούτο γιατί, κατά τη γνώμη μου, ενυπάρχουν σε αυτήν κάποια κλειδιά της ανθρώπινης ευτυχίας».

● **INFO:** Μέγαρο Ευνάρδου, Αγίου Κωνσταντίνου 20. Εγκαίνια Τρίτη 15/1 στις 20.00. Διάρκεια έως 23/2. Ωράριο λειτουργίας: Τρίτη έως Παρασκευή 12.00-18.00, Σάββατο 11.00-17.00.