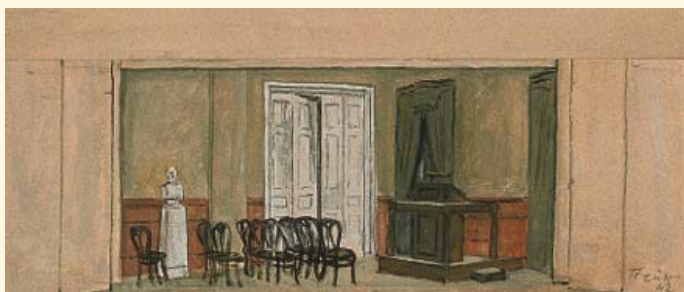


ΓΙΑΝΝΗΣ ΤΣΑΡΟΥΧΗΣ

ΖΩΓΡΑΦΙΚΗ & ΘΕΑΤΡΟ

ΔΡΟΜΟΙ ΠΑΡΑΛΛΗΛΟΙ



23 ΜΑΡΤΙΟΥ - 30 ΜΑΪΟΥ 2004

ΙΔΡΥΜΑ ΓΙΑΝΝΗ ΤΣΑΡΟΥΧΗ

ΜΟΡΦΩΤΙΚΟ ΙΔΡΥΜΑ ΕΘΝΙΚΗΣ ΤΡΑΠΕΖΗΣ

ΠΟΛΙΤΙΣΤΙΚΟ ΚΕΝΤΡΟ ΠΑΤΡΩΝ / ΠΛΑΤΕΙΑ ΓΕΩΡΓΙΟΥ Α' ΚΑΙ ΚΟΡΙΝΘΟΥ

ΤΑ ΑΠΟΣΠΑΣΜΑΤΑ ΕΙΝΑΙ ΑΠΟ ΤΑ ΒΙΒΛΙΑ

σελ. 5: *Ἐγὼ εἰμὶ φτωχὸς καὶ πένης*, Ἐκδόσεις Καστανιώτη, Ἀθήνα 1988, σ. 21, καὶ *Ἄγαθὸν τὸ ἐξομολογεῖσθαι*, Ἐκδόσεις Καστανιώτη, Ἀθήνα 1986, σ. 231·
σελ. 6: Γιάννης Τσαρούχης, *Ζωγραφικὴ*, Ἴδρυμα Γιάννη Τσαρούχη, Ἀθήνα 1990·
καὶ *Ὡς στρουθὸν μονάζον ἐπὶ δώματος*, Ἐκδόσεις Καστανιώτη, Ἀθήνα 1987, σ. 39·
σελ. 8: *Μάτην ὠνείδισαν τὴν ψυχὴν μου*, Ἐκδόσεις Καστανιώτη, Ἀθήνα 1992, σ. 103·
σελ. 11: *Ὡς στρουθὸν μονάζον ἐπὶ δώματος*, Ἐκδόσεις Καστανιώτη, Ἀθήνα 1987, σσ. 197-198·
σελ. 12: *Μάτην ὠνείδισαν τὴν ψυχὴν μου*, Ἐκδόσεις Καστανιώτη, Ἀθήνα 1992, σ. 107·
σελ. 14: *Λίθον ὃν ἀπεδοκίμασαν οἱ οἰκοδομοῦντες*, Ἐκδόσεις Καστανιώτη, Ἀθήνα 1989, σ. 192·
σελ. 18: *Μάτην ὠνείδισαν τὴν ψυχὴν μου*, Ἐκδόσεις Καστανιώτη, Ἀθήνα 1992, σ. 93·
σελ. 21: *Μάτην ὠνείδισαν τὴν ψυχὴν μου*, Ἐκδόσεις Καστανιώτη, Ἀθήνα 1992, σσ. 46-47.

ΜΕ ΤΟ ΠΑΡΑΔΕΙΓΜΑ ΤΟΥ ΚΑΡΑΒΑΤΖΟ ΚΑΙ ΤΩΝ ΜΕΓΑΛΩΝ ΗΘΟΠΟΙΩΝ

ΔΕΝ ΕΙΜΑΙ ΣΚΗΝΟΘΕΤΗΣ, ούτε καν σκηνογράφος, πολύ λιγότερο ζωγράφος. Αὐτὲς ὅλες, ἰδίως ἡ ζωγραφικὴ, εἶναι μεγάλες καὶ δύσκολες τέχνες καὶ ἡ σκληρὴ βιοπάλη μ' ἐμπόδισε νὰ τὶς μάθω στὴν ἐντέλεια. "Ὅσο κι ἂν κοπίασα, γιὰ νὰ τελειοποιηθῶ, δὲν πέτυχα πάντα αὐτὸ ποὺ ἐπιθυμοῦσα. "Ἄν τόλμησα νὰ κάνω μερικὰ ἔργα ζωγραφικῆς, ἢ σκηνογραφίας, καὶ σήμερα μιὰ σκηνοθεσία, τὸ θάρρος τὸ πῆρα ὡς παραπονούμενος ἐρασιτέχνης θεατῆς. Προσπάθησα πάντα, μὲ τὰ μέσα ποὺ μοῦ ἔδωσε ἡ φύσις καὶ ἡ μελέτη, νὰ δείξω τί θὰ ἤθελαν νὰ κάνουν οἱ ἄλλοι καλλιτέχνες, ποὺ πιστεύω πὼς ἔχουν περισσότερη ἐπιμέλεια καὶ ἐργατικότητα ἀπὸ μένα. Εἶμαι λοιπὸν μᾶλλον κριτικὸς στὸ τέλος, ποὺ κάνει πάντα ὅμως τὴν κριτικὴ διὰ παραδειγμάτων, ἐμπράκτως. Αὐτὸ νομίζω εἶναι ἀπαραίτητο γιὰ νὰ μὴν ζητᾶει κανεὶς ἀπ' τοὺς ἄλλους πράγματα ποὺ δὲν γίνονται, ἀλλὰ καὶ νὰ πεισθεῖ κι ὁ ἴδιος πὼς ἔχει δίκιο. Στὴν σκηνοθεσία δασκάλους καὶ παράδειγμα εἶχα τοὺς μεγάλους Ἑλληνες ἠθοποιούς, μὲ τοὺς ὁποίους δούλεψα ὡς σκηνογράφος. Πολλὰ ὀφείλω ἀκόμα στοὺς σημερινούς νέους ποὺ τόλμησαν νὰ ρίξουν μερικὰ ταμπού, ποὺ ὅλοι ξέραμε πὼς εἶναι σαθρά. Ἡ παράστασις τῶν «Τρωάδων», εἶναι ἓνα σκίτσο, ὅπως θὰ λέγαμε στὴ ζωγραφικὴ, ἓνα σκίτσο παραστάσεως, ποὺ τολμῶ νὰ παρουσιάσω ἐπειδὴ θὰ μοῦ ἦταν ἀδύνατο ν' ἀφήσω τὰ πινέλα ἐπὶ ἓνα χρόνο – ὅσο θέλει μιὰ παράσταση γιὰ νὰ ἐτοιμαστῆ ἄνευ κανένα φεγάδι. Ἐχοντας τὸ παράδειγμα τῶν μεγάλων Ἑλλήνων ἠθοποιῶν, ποὺ εἶχα τὴν εὐτυχία καὶ τὴν τιμὴ νὰ συνεργαστῶ μαζί τους, προσπάθησα νὰ χρησιμοποιήσω καὶ στὴν τραγωδία τὴν ὑποκριτικὴ ἀκρίβεια καὶ τὶς σωστὲς ψυχολογικὲς ἀντιδράσεις μὲ τὶς ὁποῖες ἐρμήνευαν τὰ νέα ἔργα, χωρὶς νὰ ξεχνῶ ἐν τούτοις ποτὲ ὅτι μιὰ τραγωδία εἶναι ἄλλο πράγμα, καὶ αὐτὸ γιὰ μένα σημαίνει πολλά. Τὸ ἐμβληματὶ μου στὴ μετάφραση ἦταν ἡ φράση τοῦ ἀνατολίτη στὴ «Βαβυλωνία»: «μπαμπᾶ σοῦ γλῶσσα γιατί ντὲ μιλάς;» "Ἄν σήμερα ὁ συνάδελφός μου Βυζάντιος ἔγραφε τὴ «Βαβυλωνία» θὰ πρόσθετε ἀκόμα ἓνα πρόσωπο στὸ ἔργο του, τὸ πιὸ κωμικὸ πρόσωπο, ἴσως: τὸν στρατευμένο καὶ φανατικὸ δημοτικιστῆ.

Λίγα λόγια ἀκόμα γιὰ τοὺς ἀναχρονισμοὺς στὰ κοστούμια ποὺ μπορεῖ νὰ τρομάξουν μερικὸς – εὐχομαι αὐτὸ νὰ μὴ συμβεῖ.

Αὐτοὶ οἱ ἀναχρονισμοὶ εἶναι κάτι ποὺ διδάχτηκα ἀπ' τὴ μεγάλη τέχνη τῆς κλασικῆς Ἑλλάδος καὶ τῆς Ἀναγεννήσεως, ἰδιαίτερα ἀπὸ τὸν Καραβάτσο καὶ ὅλους αὐτοὺς ποὺ ἀπέδιδαν, κατ' ἀναλογία, μιὰ παλιὰ ἐποχὴ. Γιὰ ὅσους ξέρουν μὲ ἀκρίβεια τοὺς διαφόρους ρυθμοὺς θάθελα νὰ πῶ πὼς παρὰ τὸν ρεαλισμὸ ἢ ἐπιδίωξις μου ἦταν νὰ κάνω κάτι τὸ μυθολογικὸ καὶ ὄχι τὸ ἡδυπαθῶς συμβολιστικὸ. Ἐδωσα ὅλο τὸ βάρος στὸν ζωντανὸ λόγο, ἀδιαφορώντας γιὰ τὰ θεαματικὰ καὶ μουσικὰ καὶ ἡχητικὰ στοιχεῖα, ποὺ ἐπιτρέπουν σὲ ὅσους δὲν γνωρίζουν τὴν τραγωδία, ἢ καὶ τὴν ἴδια τὴν ἐλληνικὴ γλῶσσα, νὰ παρακολουθοῦν μιὰ παράσταση χωρὶς νὰ πλήττουν.

ΓΙΑΝΝΗΣ ΤΣΑΡΟΥΧΗΣ
Πρόγραμμα τῶν Τρωάδων, Σεπτέμβριος 1977

(Ἀπὸ τὸ βιβλίον *Ὡς στρουθίον μονάζον ἐπὶ δώματος*, Ἐκδόσεις Καστανιώτη, Ἀθήνα 1987, σσ. 66-67)



© Ένδραεις Άγρα και Βίβλα Έμπειρϊκου-Λεονίδας Έμπειρϊκος

Άθήνα, Φεβρ. 1972. Φωτ. Άνδρέας Έμπειρϊκος.

ΕΝΟΤΗΤΑ 1

ΠΑΙΔΙΚΑ-ΝΕΑΝΙΚΑ 1917-1928

«Η αγάπη μου για τὸ θέατρο κι ὁ πόθος μου νὰ δουλέψω σ' αὐτὸ σὰν σκηνογράφος ξεκινᾷ ἀπ' τὴν παιδική μου ἡλικία, ἀπὸ μιὰ παράσταση θεατρικὴ πού εἶχα δεῖ ὅταν ἤμουν ἕξι περίπου ἐτῶν. Σ' αὐτὴ τὴν παράσταση, μιᾶς ἐπιθεωρήσεως μὲ τίτλο “Ἐπιφὸρ-Φαλέρ”, μοῦ εἶχαν κάνει μεγάλη ἐντύπωση τὰ σκηνικὰ τοῦ Ἀραβαντινοῦ. [...] Θυμᾶμαι, ἤμουν καθισμένος στὰ πόδια τῆς μητέρας μου καὶ τὰ μάτια μου δὲν χόρταιναν νὰ βλέπουν».



Αὐτοπροσωπογραφία.
Νερομπογιὰ σὲ χαρτί. 1926.

1. Καράβια στὸ ἡλιοβασίλεμα. Παστέλ σὲ χαρτί. 1917. 41 x 58,5 ἐκ. Ἄρ. εὐρ. 779.
2. Σοφοκλῆς, *Οἰδίπους Τύραννος*. Σκηνικό. Ἀκουαρέλα σὲ χαρτί. Ἀθήνα, 1927. 16,9 x 25,1 ἐκ. Ἄρ. εὐρ. 1327.
3. Εὐριπίδης, *Μήδεια*. Σκηνικό. Ἀκουαρέλα σὲ χαρτί. 1927. 11,2 x 14,7 ἐκ. Ἄρ. εὐρ. 1341.
4. Οὐίλλιαμ Σαίξπηρ, *Μάκβεθ*. Σκηνικό. Ἀκουαρέλα σὲ χαρτί. Ἀθήνα, 1927. 12 x 14,3 ἐκ. Ἄρ. εὐρ. 1336.
5. Ὁσκαρ Οὐάιλντ, *Σαλώμη*. Σκηνικό. Ἀκουαρέλα σὲ χαρτί. Ἀθήνα, 1926. 11,9 x 14,8 ἐκ. Ἄρ. εὐρ. 1321.
6. Εὐριπίδης, *Ἰφιγένεια ἐν Αὐλίδι*. Σκηνικό. Ἀκουαρέλα σὲ χαρτί. Ἀθήνα, 1926. 12,7 x 19,1 ἐκ. Ἄρ. εὐρ. 1322.
7. Εὐριπίδης, *Φοῖνισσες*. Σκηνικό. Ἀκουαρέλα σὲ χαρτί. Ἀθήνα, 1928. 8,1 x 11,4 ἐκ. Ἄρ. εὐρ. 1339.

8. Κοστούμια γιὰ τὴν *Ἥλέκτρα* τοῦ Εὐριπίδου. Πυλάδης, Ὀρέστης καὶ Χωρικός. Ἀκουαρέλα καὶ μολύβι σὲ χαρτί. Ἀθήνα, 1927. 23,5 x 31,5 ἐκ. Ἄρ. εὐρ. 1310.
9. Μεταφορὰ νεκροῦ, ἀπὸ δραματοποιημένο διήγημα τοῦ Παπαδιαμαντή. Ἀκουαρέλα σὲ χαρτί. 1926-1927. 21,5 x 25 ἐκ. Ἄρ. εὐρ. 1305.
10. Ἑξι μυκηναϊκὰ κοστούμια. Νερομπογιὰ καὶ μολύβι σὲ χαρτί. 1926. Νερομπογιὰ καὶ μολύβι σὲ χαρτί. 24 x 30,5 ἐκ. Ἄρ. εὐρ. 1372.
11. Παράγκα στὴν Κηφισιά. Νερομπογιὰ σὲ χαρτί. 1925. 20 x 17 ἐκ. 1925. Ἄρ. εὐρ. 644.
12. Μικρὸς περιβολάρης στὴν Κηφισιά. Νερομπογιὰ σὲ χαρτί. 1926. 22,2 x 13,7 ἐκ. Ἄρ. εὐρ. 643.
13. Αὐτοπροσωπογραφία. Νερομπογιὰ σὲ χαρτί. 1926. 24,5 x 19 ἐκ. Ἄρ. εὐρ. 641.
14. Τὸ Ἀστεροσκοπεῖο ἀπὸ σπῆτι κοντὰ στὸ Μοναστηράκι. 1925. Νερομπογιὰ σὲ χαρτί. 14,5 x 18,2 ἐκ. Ἄρ. εὐρ. 654.

ΕΝΟΤΗΤΑ 2

ΜΑΘΗΤΕΙΑ ΣΤΟΝ ΚΟΝΤΟΓΛΟΥ

«Μὲ εἶχε καταστήσει ἀληθινὸ τοῦ μαθητῆ. Μοῦχε μεταδώσει ὅ,τι καλύτερο



Ἡ Σκυριανή.
Λάδι σὲ κόντρα-πλακέ. 1931.

εἶχε: τὸ θάρρος καὶ τὴν αγάπη τῆς ἐλευθερίας. Τὴν ἐποχὴ ἐκείνη χρειαζόταν φοβερὸ κουράγιο γιὰ νὰ κάνεις καὶ

νά γράφεις αυτά που έκανε και έγραφε ο Κόντογλου. 'Η έπιστροφή στην παράδοση ήταν –και είναι ακόμη– κάτι το παρακινδυνευμένο. Χρειαζόταν ή απέλπισία του πρόσφυγα και ή δύναμη που δίνει ή απέλπισία, για να πᾶς αντίθετα στην άττική ώρασιπάθεια».

15. 'Η Συκιριανή. Λάδι σε κόντρα-πλακέ. 1931. 50 x 34,3 εκ. 'Αρ. εύρ. 666.
16. Ούίλλιαμ Σαίξπηρ, 'Ονειρο θερινής νύχτας. Δάσος σε τύπο «σαλόν φερμέ». Γκουάς σε χαρτί. 'Αθήνα, 1929. 9 x 18 εκ. 'Αρ. εύρ. 264.
17. Π. Μ. Σέλλει, 'Ελλάς. Κοστούμια. 'Ακουαρέλα σε χαρτί. 'Αθήνα, 1930. 19,8 x 14,8 εκ. 'Αρ. εύρ. 263.
- 18α. Σκηνικό για τόν Προμηθέα του Αισχύλου για υπαίθριο θέατρο. Γκουάς σε χαρτί. 'Αθήνα 1931. 6,5 x 12,5 εκ. 'Αρ. εύρ. 258α.
- 18β. Σκηνικό για τόν 'Αγαμέμνονα του Αισχύλου για υπαίθριο θέατρο. Γκουάς σε χαρτί. 6,5 x 13 εκ. 'Αθήνα 1931. 'Αρ. εύρ. 258β.
19. Σκηνικό σε τύπο «σαλόν φερμέ» για τόν 'Ερωτόκριτο. 'Ακουαρέλα σε χαρτί. 15,5 x 20 εκ. 'Αθήνα, 1929. 'Αρ. εύρ. 260.
20. Μανόλης Καλομοίρης, Τό δαχτυλίδι τής μάνας. Σκηνικό. Γκουάς σε χαρτί. 'Αθήνα, 1928. 7,5 x 10,8 εκ. 'Αρ. εύρ. 261.
21. Σκηνικό με τοπίο σε τύπο «σαλόν φερμέ». 'Ακουαρέλα σε χαρτί. 'Αθήνα, 1928. 11,8 x 24 εκ. 'Αρ. εύρ. 262.
22. Σπουδή για χρώματα από λαϊκά κοστούμια. 'Ακουαρέλα σε χαρτί. 'Αθήνα, 1929. 20 x 13 εκ. 'Αρ. εύρ. 265.

ΕΝΟΤΗΤΑ 3



Νεκρή φύση με κόκκινο ρουμπινι φόντο. Λάδι σε κόντρα πλακέ. 1935.

ΚΥΒΙΣΤΙΚΑ

«Είναι ή περίοδος που ζωγραφίζω σαν “άφηρημένος”. Δεν κράτησε όμως πολύ. 'Ακριβώς έναν χρόνο».

23. Νεκρή φύση με κόκκινο ρουμπινι φόντο. Λάδι σε κόντρα πλακέ. 1935. 40,5 x 49,5 εκ. 'Αρ. εύρ. 667.
24. Σοφοκλής, 'Ηλέκτρα. Σκηνικό και κοστούμια. Λάδι σε πανί. 'Αθήνα, 1934. 15 x 21 εκ. 'Αρ. εύρ. 353.
25. Σοφοκλής, 'Ηλέκτρα. Σκηνικό. Γκουάς σε χαρτί. 'Αθήνα, 1934. 15 x 21 εκ. 'Αρ. εύρ. 354.

ΕΝΟΤΗΤΑ 4

1936-1938

«Μαζί με την πάντα φανερή επίδραση των διαφημίσεων του Καραγκιόζη φαίνεται καθαρά ή προσπάθεια τής δημι-

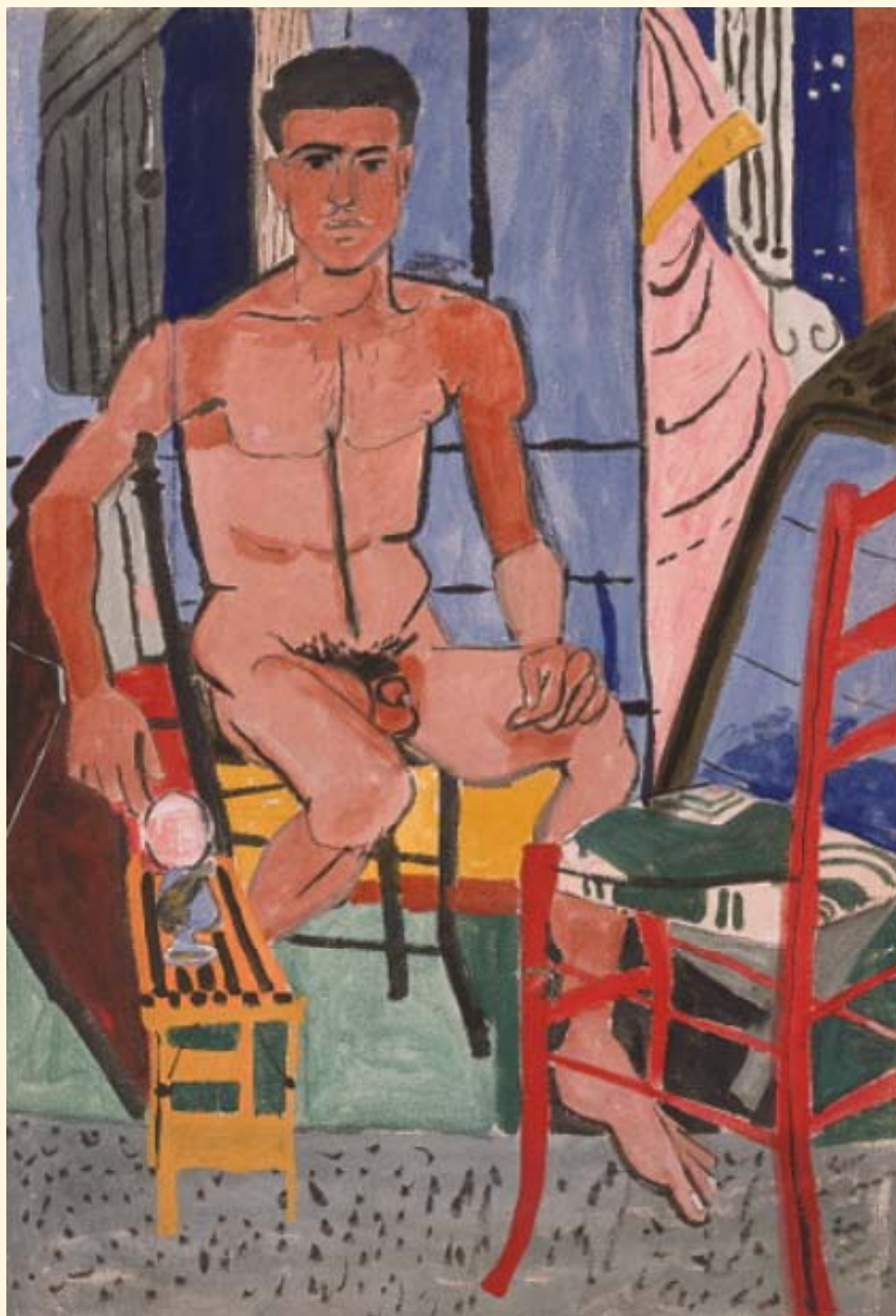


Ντέ 'Αντζελις, Σπανιόλικη νύχτα.

Σκηνικό. Γκουάς σε χαρτί. 'Αθήνα, 1938.

ουργίας ενός σχεδίου νέου, αντιελληνιστικού, αντιαναγεννησιακού που να έξυπηρετεί ένα χτίσιμο του έργου με χρώματα. Τό φόντο πίσω από τό μοντέλο είναι ένα διακοσμητικό τοπίο του Σωτήρη Σπαθάρη, παραγγελμένο επίτηδες για να τό χρησιμοποιώ ως βάθος κατά την πόζα. Βέβαια σ' όλα αυτά υπάρχει επίδραση Ματίς [...]

26. Ποδηλάτης με μόν φανέλα. Λάδι σε πανί. Παρίσι, 1936. 71 x 42 εκ. 'Αρ. εύρ. 451.
27. Νέος με άσπρα λινά. Νερομπογιά με κόλλα σε πανί. 1937. 92 x 61 εκ. 'Αρ. εύρ. 5.
28. Ούίλλιαμ Σαίξπηρ, 'Οπως αγαπάτε. Σκηνικό. Νερομπογιά σε χαρτί. 1937. 24,5 x 35,5 εκ. 'Αρ. εύρ. 1391.

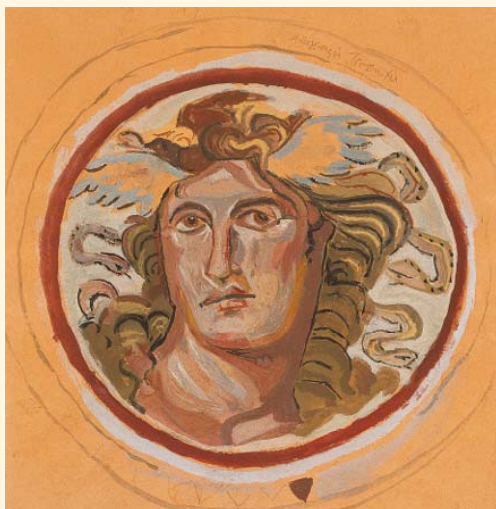


Γυμνό καθιστό φάτσα. Νερομπογιά σέ πανί. 1937.

29. Ουίλλιαμ Σαίξπηρ, *Μάκβεθ*. Γενικό σκηνικό. Γκουάς σέ χαρτί. Ἀθήνα, 1937. 16x20 ἐκ. Ἄρ. εὐρ. 268.
30. Κλώντ Ντεμπυσσύ, *Τὸ ἀπόγευμα ἐνὸς Φάνου*. Σκηνικό. Ἀκουαρέλα σέ χαρτί. Παρίσι, 1935. 14,5x18 ἐκ. Ἄρ. εὐρ. 269.
31. Ντὲ Ἀντζελίς, *Σπανιόλικη νύχτα*. Σκηνικό. Γκουάς σέ χαρτί. Ἀθήνα, 1938. 13,5x23 ἐκ. Ἄρ. εὐρ. 267.
32. Ἰγκὼρ Στραβίνσκυ, *Πετρούσκα*. Σκηνικό. Γκουάς σέ χαρτί. Ἀθήνα, 1938. 20x29 ἐκ. Ἄρ. εὐρ. 415.
33. Ἀλεξάντερ Ὀστρόφσκι, *Τὸ δάσος*. Σκηνικό. Γκουάς σέ χαρτί. Ἀθήνα, 1936. 13,2x17,2 ἐκ. Ἄρ. εὐρ. 248.
34. Ἀλεξάντερ Ὀστρόφσκι, *Τὸ δάσος*. Σκηνικό. Γκουάς σέ χαρτί. Ἀθήνα, 1936. 15x19 ἐκ. Ἄρ. εὐρ. 249.
35. Ἀλεξάντερ Ὀστρόφσκι, *Τὸ δάσος*. Σκηνικό. Γκουάς σέ χαρτί. Ἀθήνα, 1936. 14x19 ἐκ. Ἄρ. εὐρ. 250.
36. Ἀλεξάντερ Ὀστρόφσκι, *Τὸ δάσος*. Σκηνικό. Γκουάς σέ χαρτί. Ἀθήνα, 1936. 14x17 ἐκ. Ἄρ. εὐρ. 251.
37. Σκηνικό γιὰ ἔργο τοῦ Κάρλο Γκολντόνι. Γκουάς σέ χαρτί. Ἀθήνα, 1936. 11,5x16 ἐκ. Ἄρ. εὐρ. 256.
38. Σκηνικό γιὰ ἔργο τοῦ Κάρλο Γκολντόνι. Γκουάς σέ χαρτί. Ἀθήνα, 1936. 11,5x16 ἐκ. Ἄρ. εὐρ. 257.
39. Ουίλλιαμ Σαίξπηρ, *Ὁθέλλος*. Σκηνικό. Γκουάς σέ χαρτί. Ἀθήνα, 1936. 11,5x17 ἐκ. Ἄρ. εὐρ. 254.
40. Ουίλλιαμ Σαίξπηρ, *Ὁθέλλος*. Σκηνικό. Γκουάς σέ χαρτί. Ἀθήνα, 1936. 17,5x21 ἐκ. Ἄρ. εὐρ. 255.
41. Φρήντριχ φὸν Σίλλερ, *Λουίζα Μύλλερ*. Σκηνικό. Γκουάς σέ χαρτί. Ἀθήνα, 1936. 14,5x22 ἐκ. Ἄρ. εὐρ. 252.
42. Φρήντριχ φὸν Σίλλερ, *Λουίζα Μύλλερ*. Σκηνικό. Γκουάς σέ χαρτί. Ἀθήνα, 1936. 14x21 ἐκ. Ἄρ. εὐρ. 253.
43. Γυμνὸ καθιστὸ φάτσα. Νερομπογιὰ σέ πανί. 1937. 98,5x69,5 ἐκ. Ἄρ. εὐρ. 568.

ΕΝΟΤΗΤΑ 5 ΖΩΓΡΑΦΙΚΗ ΕΚ ΤΟΥ ΦΥΣΙΚΟΥ 1939 κ.έ.

«Ἐκεῖνο τὸν καιρὸ εἶχα δεῖ ξανὰ τὴν Μέδουσα τοῦ Πειραιῶς, πού βρισκόταν στὸ Ἀρχαιολογικὸ Μουσεῖο. Αἰσθάνθηκα τὴν ἀνάγκη νὰ κάνω ἕνα ἀντίγραφο. Νόμιζω πὼς ἕνα ἀντίγραφο θὰ μοῦ ἔλυνε, ἴσως, τὰ προβλήματα μου. Σ' ἕνα πρωινὸ τὸ τέλειωσα μὲ νερομπογιὰ. Ὅταν γύρισα στὸ ἀτελιέ μου, τὸ κάρφωσα μὲ μιὰ πινέζα στὴν κορνίζα τῆς πόρτας. Μοῦ ἄρεσε τόσο πολὺ, πὺ ἤμουν ἔτοιμος νὰ πάρω τὴν ἀπόφαση νὰ μὴν ξαναζωγραφίσω. Τόσο κακὴ ἔβρισκα τὴν σπουδὴ μου ἀπ' τὸ φυσικό. Σὲ λίγο ἤρθε τὸ μοντέλο, ὅπως κάθεται ἀπόγευμα. Τοῦ εἶπα καθαρὰ ὅτι δὲν θὰ ξαναζωγραφίσω καὶ νὰ μὴν ξανάρθει. «Καλὰ θὰ φύγω», μοῦ ἀπάντησε, «ἀλλὰ ἀφῆστε με νὰ ξεκουραστῶ λίγο». Ἐκεῖ πού καθόταν κάτω ἀπ' τὸ καρφιτωμένο στὴν πόρτα ἀντίγραφο, εἶδα κάτι τὸ καταπληκτικό: τὸ ἠλιοκαμένο καὶ ἰδρωμένο πρόσωπο τοῦ μοντέλου συνέπιπτε ἀπολύτως μὲ τὸ πρόσωπο τῆς Μεδούσης. Μὰ ἀπολύτως. Ἐκείνη τὴν στιγμή κατάλαβα πολλὰ γιὰ τὴν ἀρχαία ζωγραφικὴ, γιὰ τὴν ζωγραφικὴ ἐν γένει».



Ἡ πρώτη ἀντιγραφή τῆς Μέδουσας τοῦ Πειραιῶς. Νερομπογιὰ σέ χαρτί. 1939.

44. Νέος ἀθλητὴς μὲ μαῦρο παντελονάκι καὶ προτομὴ Ἑρμῆ, ἡμιτελές. Λάδι σέ πανί. 1940. 200x67,5 ἐκ. Ἄρ. εὐρ. 577.
45. Ἡ πρώτη ἀντιγραφή τῆς Μέδουσας τοῦ Πειραιῶς. Νερομπογιὰ σέ χαρτί. 1939. 23x22,5 ἐκ. Ἄρ. εὐρ. 1005.
46. Εὐριπίδης, *Ἡρακλεΐδες*. Σκηνικό. Ἀκουαρέλα σέ χαρτί. 1943. 35x24,7 ἐκ. Ἄρ. εὐρ. 1415.
47. Εὐριπίδης, *Μήδεια*. Σκηνικό. Ἀκουαρέλα σέ χαρτί. 1943-44. 15,1x21,1 ἐκ. Ἄρ. εὐρ. 1412.



Νέος αθλητής με μαύρο παντελονάκι
και προτομή Έρμη, ήμιτελής. Λάδι σέ πανί. 1940.



Σκηνικό για έργο του Λουίτζι Πιραντέλλο. Γκουάς σε χαρτί.



Καφενεϊόν Μαυροκέφαλου. Νερομπογιά σε χαρτί. Ἀθήνα, 1966.

48. Εὐριπίδης, *Μήδεια*. Σκηηνικό. Ἄκουα-ρέλα σὲ χαρτί. 1943. 23,5 x 33 ἐκ. Ἄρ. εὐρ. 1413.
49. Σκηηνικό. Νερομπογιὰ σὲ χαρτί. 1941. 12 x 16,2 ἐκ. Ἄρ. εὐρ. 3015.
50. Χένρικ Ἴψεν, *Ἀγριόπαπια*. Σκηηνικό. Νερομπογιὰ σὲ χαρτί. 1939-40. 25 x 34,5 ἐκ. Ἄρ. εὐρ. 1397.
51. Σκηηνικό γιὰ μπαλέτο, ἐμπνευσμένο ἀπὸ τὸ ἔργο Bagatelles τοῦ L.V. Beethoven. Νερομπογιὰ σὲ χαρτί. 1947. 11 x 15,5 ἐκ. Ἄρ. εὐρ. 3006.
52. Λουὶ Βερνέιγ, *Φιλῆστε με*. Σκηηνικό. Γκουὰς σὲ χαρτί. Ἀθήνα, 1948. 15,5 x 19 ἐκ. Ἄρ. εὐρ. 272.
53. Τζιάν Κάρλο Μενόττι, *Τὸ Μέντιουμ*. Σκηηνικό γιὰ παράσταση στὴ Λυρική Σκηνή. Γκουὰς σὲ χαρτί. Ἀθήνα, 1958. 14 x 24 ἐκ. Ἄρ. εὐρ. 273.
54. Τζὼν Πρίσλεϋ, *Ὁ ἀνακριτὴς ἔρχεται*. Σκηηνικό γιὰ παράσταση τοῦ Καρόλου Κούν στὸ θέατρο Μουσούρη. Γκουὰς σὲ χαρτί. Ἀθήνα, 1945. 9 x 17 ἐκ. Ἄρ. εὐρ. 274.
55. Ἡ παλιὰ αἴθουσα διαλέξεων τῆς ἀρχαιολογικῆς Ἐταιρείας γιὰ τὸ ἔργο του Παλαιολόγου *Ἡ Τρίτη πράξις*. Γκουὰς σὲ χαρτί. Ἀθήνα, 1942. 8 x 18 ἐκ. Ἄρ. εὐρ. 275.
56. Ἄγγελος Τερζάκης, *Γαμήλιο ἐμβατήριο*. Ἀρχικό σκηηνικό. Γκουὰς σὲ χαρτί. Ἀθήνα, 1937. 14,5 x 27 ἐκ. Ἄρ. εὐρ. 276.
57. Σπουδὴ δυὸ ἐπίπλων. Ἄκουαρέλα σὲ χαρτί. Ἀθήνα, 1945. 17 x 21 ἐκ. Ἄρ. εὐρ. 277.
58. Τζιάν Κάρλο Μενόττι, *Τὸ Μέντιουμ*. Παρλλαγή σκηηνικοῦ. Γκουὰς σὲ χαρτί. Ἀθήνα, 1958. 17,5 x 29,5 ἐκ. Ἄρ. εὐρ. 278.
59. Φρήντριχ φὸν Σίλερ, *Μαρία Στιούαρτ*. Γκουὰς σὲ χαρτί. 1943. 8,5 x 11 ἐκ., Ἄρ. εὐρ. 279.1.
60. Φρήντριχ φὸν Σίλερ, *Μαρία Στιούαρτ*. Γκουὰς σὲ χαρτί. 1943. 5 x 7,5 ἐκ., Ἄρ. εὐρ. 259.

ΕΝΟΤΗΤΑ 6

ΑΡΧΙΤΕΚΤΟΝΙΚΗ-ΕΣΩΤΕΡΙΚΑ

«...Τόσα χρόνια ἔχω μάθει πὼς τὸ φῶς πρέπει νὰ ἔρχεται καὶ στοὺς πίνακες καὶ στὴ σκηνογραφία ἀπὸ ἀριστερὰ γιὰ νὰ πέφτει ἢ σκιά τοῦ χεριοῦ στὸ χαρτί ἀπ' τὴ μεριὰ πὸν δὲν ἔχει γίνεϊ ἀκόμα τίπο-

τε καὶ νὰ μὴν ἐμποδίζει ἔτσι τὸ προχώρημα τῆς εἰκόνας. Μὲ τέτοια μικροπράγματα, ὅπως θὰ ἔλεγαν μερικοὶ ζωγράφοι, ἢ εἰκόνα γίνεται παράξενα γοητευτική. Ἡ ἔρριμμένη σκιά πὸν ξεκινᾷ ἀπ' τὸ σαγόνι τῆς Ὑπεραγίας Θεοτόκου φτάνει ὡς τὰ ἐδάφη αὐτῶν πὸν πιστεύουν στὴν γοητεία. Ἔτσι ἀποκαλύφθηκε κάποτε σὲ μένα αὐτὸς ὁ ἐρωτικὸς νόμος τῆς ζωγραφικῆς ἕνα ἀπόγευμα πὸν ζωγράφιζα μιὰ κόρη. Δὲν ἔπρεπε νὰ κάνω τὸ ἀνάκτορο τοῦ Θεσέως μεγαλοπρεπὲς καὶ ἀπόκοσμο μὲ μάταια μεροκάματα κολάκων. Τὸ ἀνάκτορο πὸν κατοικεῖ ἡ Φαίδρα ἔπρεπε νὰ ἔχει τὴν ιδιότητα μόνο ἐκείνη, πὸν μετατρέπει ὅλη τὴν ὕλη, τὸν ἀσβέστη, τὰ ξύλα, τὰ τζάμια, σὲ θεϊκὲς οὐσίες πὸν ὡς ἀμοιβὴ ζητοῦνε μόνο τὴν ἀβάσταχτη μελαγχολία. Ἄρχισα νὰ σχεδιάζω τὴν κάμαρα τῆς Φαίδρας ἐνθυμούμενος τὸ Φαληρικό σπίτι ὅπου, μικρὸ παιδὶ ὄντας, σκεπτόμουν ὅλο τὸ θάνατο. Τί μπορεῖ νὰ περιέχει μέσα ἕνα τέτοιο σπίτι; Ἐνα καναπέ ἀπέναντι στὰ παράθυρα πὸν βρίσκονται στὸν ἀριστερό τοῖχο ἀπὸ τὸν θεατὴ, μιὰ πόρτα πὸν ὀδηγεῖ στὸ δωμάτιο αὐτὸ τὸ διάδρομο, πὸν πηγαίνει στὴν εἴσοδο καὶ τὸ λουτρό, δύο καρέκλες, ἢ κουνιστὴ πολυθρόνα τῆς Φαίδρας...»

61. Τὸ σπίτι τῆς θείας τοῦ καλλιτέχνη τὴν ἡμέρα τῆς κηδείας της. Νερομπογιὰ σὲ χαρτί. Παρίσι, 1971. 11 x 16 ἐκ. Ἄρ. εὐρ. 808.
62. Σκηηνικό γιὰ ἔργο τοῦ Λουίτζι Πιραντέλλο. Γκουὰς σὲ χαρτί. 17,5 x 24 ἐκ. Ἄρ. εὐρ. 1559.
63. Κερουμπίνι, *Μήδεια*. Σκηηνικό. Ἀκρυλικὸ σὲ χαρτί. 1958. 26 x 36,4 ἐκ. Ἄρ. εὐρ. 3042.
64. Ὁ διάδρομος τοῦ σπιτιοῦ τῆς θείας τοῦ καλλιτέχνη ὡς σκηηνικό γιὰ τὴν Ἀντιγόνη τοῦ Σοφοκλῆ μὲ κοστουμία σύγχρονα. Γκουὰς σὲ χαρτί. Παρίσι, 1971. 12 x 22 ἐκ. Ἄρ. εὐρ. 810.
65. Divertissement. Νερομπογιὰ καὶ μολύβι σὲ χαρτί. 1947. 35,8 x 25,6 ἐκ. Ἄρ. εὐρ. 1431.
66. Καφενεῖον Μαυροκέφαλου. Νερομπογιὰ σὲ χαρτί. Ἀθήνα, 1966. 49,5 x 64 ἐκ. Ἄρ. εὐρ. 1026.
67. Καφενεῖον NEON, (βράδου). Λάδι σὲ πα-

νί. Παρίσι, 1968-1970. 126,5 x 180 εκ.
'Αρ. εύρ. 800.

68. Καφενεϊόν «Τὸ Τέλειον». Κατασκευὴ παστέλ και νερομπογιὰ σὲ χαρτόνι. 33,2x32,1x10,3 εκ. 'Αρ. εύρ. 3028.

ΕΝΟΤΗΤΑ 7 ΠΑΡΙΣΙ

«Στὸ Παρίσι ὀργάνωσα πιὸ πολὺ ἀπὸ πρὶν τίς μελέτες μου τῆς τέχνης τοῦ 19ου αἰώνα. Ὁ 19ος αἰὼν και τὸ Βυζάντιο εἶναι γιὰ μένα τὰ σίγουρα μέσα γιὰ νὰ βρῶ μέσα μου (ποῦ ἀλλοῦ;) αὐτὸ τὸ ἀνθρώπινο νόημα ποὺ κατέληξε στὴν ἑλληνιστικὴ παράδοση. Μπορῶ νὰ πῶ, τὸ Λουῆβρο ὑπῆρξε τὸ σχολεῖο μου».

69. Ὁ Ντομινικ με μπουζούκι ὡς Ἐνοιξη. Λάδι σὲ πανί. Villeneuve-les-Sablons, 1975. 115,5x80,5 εκ. 'Αρ. εύρ. 590.
70. Ὁ Ντομινικ ὡς Θέρος, ἡμιτελής. Λάδι σὲ πανί. Villeneuve-les-Sablons, 1975. 115,5x80,5 εκ. 'Αρ. εύρ. 589.
71. Ὁ Ντομινικ ὡς Φθινόπωρο, ἡμιτελής. Λάδι σὲ χαρτί κράφτ. Villeneuve-les-Sablons, 1975. 115,5x80,5 εκ. 'Αρ. εύρ. 588.
72. Ὁ Ντομινικ ὡς Χειμώνας. Λάδι σὲ χαρτί κράφτ. Villeneuve-les-Sablons, 1975. 116x81 εκ. 'Αρ. εύρ. 587.
73. Μακέτα ἀφίσας με τὸ ἔργο Ὁ ζωγράφος και τὸ μοντέλο του. Μολύβι, κιμωλία και φωτογραφία σὲ χαρτί κράφτ. 1974-1990. 1,19x83,5 εκ. 'Αρ. εύρ. 1618.
74. Εὐριπίδης, Ἴων. Σκηنيκὸ γιὰ κλειστὸ θέατρο. Γκουὰς σὲ χαρτί. Παρίσι, 1970. 17x25 εκ. 'Αρ. εύρ. 371.
75. Εὐριπίδης, Ἴων. Σκηنيκὸ. Ἀκουαρέλα σὲ χαρτί. Παρίσι, 1976. 15,5x20 εκ. 'Αρ. εύρ. 372.
76. Εὐριπίδης, Ἴων. Σκηنيκὸ. Γκουὰς σὲ χαρτί. Παρίσι, 1970. 23x29,5 εκ. 'Αρ. εύρ. 373.
77. Εὐριπίδης, Ἴων. Σκηنيκὸ. Μαρκασδόρος και γκουὰς σὲ χαρτί. Παρίσι, 1970. 19x23 εκ. 'Αρ. εύρ. 374.
78. Σκηنيκὸ γιὰ μιὰ τραγωδία με τοὺς ἡθοποιούς γυμνοὺς. Γκουὰς σὲ χαρτί. Παρίσι, 1970. 23x29 εκ. 'Αρ. εύρ. 375.
79. Εὐριπίδης, Ἴων. Παραλλαγή σκηνηκοῦ. Μολύβι και ἀκουαρέλα σὲ χαρτί. Παρίσι, 1970. 19x19 εκ. 'Αρ. εύρ. 376.

Ἐννέα σπουδὲς γιὰ τὴν Θαΐδα τοῦ Ζὺλ Μασσε-

νέτ σὲ σκηνοθεσία του Franco Zeffirelli.

80. Τὸ μπουντουάρ τῆς Θαΐδος σὲ σπηλιά. Γκουὰς σὲ χαρτί. Ἀθήνα, 1961. 25,5x33 εκ. 'Αρ. εύρ. 411.
81. Τὸ μπουντουάρ τῆς Θαΐδος. Γκουὰς σὲ χαρτί. Ἀθήνα, 1961. 16x21 εκ. 'Αρ. εύρ. 406.
82. Τὸ μπουντουάρ τῆς Θαΐδος. Γκουὰς σὲ χαρτί. Ἀθήνα, 1961. 13x21 εκ. 'Αρ. εύρ. 412.
83. Τὸ μπουντουάρ τῆς Θαΐδος. Γκουὰς σὲ χαρτί. Ἀθήνα, 1961. 16x21 εκ. 'Αρ. εύρ. 409.
84. Ἡ Θηβαΐς τῶν ἀνδρῶν. Γκουὰς σὲ χαρτί. Ἀθήνα, 1961. 17x28,5 εκ. 'Αρ. εύρ. 408.
85. Ὁ κῆπος τῆς ἡδονῆς. Γκουὰς σὲ χαρτί. Ἀθήνα, 1961. 24x31 εκ. 'Αρ. εύρ. 407.
86. Ἡ Θηβαΐς τῶν ἀνδρῶν. Γκουὰς σὲ χαρτί. Ἀθήνα, 1961. 12,5x21 εκ. 'Αρ. εύρ. 414.
87. Ἡ Θηβαΐς τῶν ἀνδρῶν. Γκουὰς σὲ χαρτί. Ἀθήνα, 1961. 12x21 εκ. 'Αρ. εύρ. 413.
88. Τὸ μοναστήρι τῶν γυναικῶν. Γκουὰς σὲ χαρτί. Ἀθήνα, 1961. 12x20 εκ. 'Αρ. εύρ. 410.
89. Ὁσκαρ Οὐάιλντ, Σαλώμη. Σκηنيκὸ και κοστούμια. Γκουὰς σὲ χαρτί. Παρίσι, 1975. 18,5x24 εκ. 'Αρ. εύρ. 400.
90. Ὁσκαρ Οὐάιλντ, Σαλώμη. Κοστούμια. Γκουὰς σὲ χαρτί. Παρίσι, 1975. 25x34 εκ. 'Αρ. εύρ. 401.
91. Ὁσκαρ Οὐάιλντ, Σαλώμη. Σκηنيκὸ και κοστούμια Γκουὰς σὲ χαρτί. Παρίσι, 1975. 18,5x24 εκ. 'Αρ. εύρ. 402.
92. Ὁσκαρ Οὐάιλντ, Σαλώμη. Σκηنيκὸ και κοστούμια. Γκουὰς σὲ χαρτί. Παρίσι, 1975. 15x22 εκ. 'Αρ. εύρ. 403.
93. Καμίγ Σὲν Σάνς, Σαμφών και Δαλιδά. Σκηنيκὰ και κοστούμια. Γκουὰς σὲ χαρτί. Παρίσι, 1975. α) 9x16 εκ. β) 10x16 εκ. γ) 9,5x16 εκ. δ) 7,5x16 εκ. 'Αρ. εύρ. 404.
94. Καμίγ Σὲν Σάνς, Σαμφών και Δαλιδά. Σκηنيκὸ. Γκουὰς σὲ χαρτί. Παρίσι, 1975. 15x21 εκ. 'Αρ. εύρ. 405.
95. Σκηنيκὸ γιὰ τὸ μπαλέτο Β. Γκουὰς σὲ μαῦρο χαρτί. Παρίσι 1971. 18x27,5 εκ. 'Αρ. εύρ. 383.
96. Σκηنيκὸ γιὰ τὸ μπαλέτο Β. Γκουὰς σὲ μαῦρο χαρτί. Παρίσι, 1971. 20x22,5 εκ. 'Αρ. εύρ. 384.
97. Σκηنيκὰ και κοστούμια γιὰ τὸ μπαλέτο Β. Γκουὰς σὲ μαῦρο χαρτί. Παρίσι,



Ό Ντομινικ ώς Χειμώνας. Λάδι σέ χαρτί κράφτ. Villeneuve-les-Sablons, 1975.

1971. 18,4 x 27,5 εκ. Άρ. εύρ. 385.

98. Σκηηνικά και κοστούμια για τὸ μπαλέ-
το Β. Γκουάς σὲ μαῦρο χαρτί. Παρίσι,
1971. 11 x 27 εκ. Άρ. εύρ. 386.
99. Σκηηνικά και κοστούμια για τὸ μπαλέ-
το Β. Γκουάς σὲ μαῦρο χαρτί. Παρίσι,
1971. 20 x 33 εκ. Άρ. εύρ. 387.
100. Σκηηνικά και κοστούμια για τὸ μπαλέ-
το Β. Γκουάς σὲ μαῦρο χαρτί. Παρίσι,
1971. 22 x 24 εκ. Άρ. εύρ. 388.
101. Σκηηνικά και κοστούμια για τὸ μπαλέ-
το Β. Γκουάς σὲ μαῦρο χαρτί. Παρίσι,
1971. 20 x 33 εκ. Άρ. εύρ. 389.
102. Μακέτες σκηηνικῶν για μιὰ ἀγγλικὴ ται-
νία μὲ ρωμαϊκὴ ὑπόθεση. Ὁ Κλαύδιος
ἔρωτᾷ τὴν ζωντανὴ Σιβύλλα. Γκουάς
σὲ χαρτί. Παρίσι, 1970. 14 x 21 εκ. Άρ.
εύρ. 395.
103. Σκηηνικὸ για τὴν Ἰφραία τοῦ κοιμισμέ-
νου δάσους τοῦ Τσαϊκόφσκι. Γκουάς σὲ

«Κοιτοῦσα πάρα πολὺ τὸν οὐρανὸ, ὅταν
ἤμουν μικρὸ παιδὶ στὸν Πειραιά. Αὐτὸν
τὸν οὐρανὸ δὲν τὸν ξαναεῖδα σὲ κανένα
ἄλλο μέρος τῆς γῆς· ἔχω ἀρκετὴ εὐαι-
σθησία για νὰ βλέπω τὶς διαφορὲς. Οἱ
πρῶτες μου ἐντυπώσεις ἀπὸ τὸν οὐρανὸ
ὑπῆρξαν τὸ θεμέλιο τῆς αἰσθητικῆς μου
καὶ τῶν κριτηρίων μου».

107. Οὐίλλιαμ Σαίξπηρ, *Μάκβεθ*. Μελέτη
σκηηνικοῦ. Γκουάς σὲ χαρτί. Παρίσι,
1970. 23,6 x 31,3 εκ. Άρ. εύρ. 1342.
108. Μπελλίνι, *Νόρμα*. Σκηηνικό. Νερο-
μπογιά σὲ χαρτί. Ἐπίδαυρος, 1961.
26,9 x 36,9 εκ. Άρ. εύρ. 3041.
109. Ρόμπερτ Γκρέιβς, *Ἐγὼ ὁ Κλαύδιος*.
Μακέτα σκηηνικοῦ για τὸν ναὸ τῆς Σί-
βυλλας. Γκουάς σὲ χαρτί. Παρίσι, 1970.



Ἄνατολὴ ἀπὸ τὸ λιμάνι τῆς Χίου. Ἄκουαρέλα σὲ χαρτί. 1965.

χαρτί. Παρίσι, 1970. 14,2 x 21,5 εκ.
Άρ. εύρ. 831.

104. Μακέτες κοστούμιῶν για μιὰ ταινία μὲ
ρωμαϊκὴ ὑπόθεση. Γκουάς σὲ μαῦρο χαρ-
τί. Παρίσι, 1970. 20 x 30 εκ. Άρ. εύρ. 692.
105. Μακέτα σκηηνικῶν για μιὰ ἀγγλικὴ
ταινία μὲ ρωμαϊκὴ ὑπόθεση. Κηδεῖα μὲ
ἥλιο στὴ Ρώμη. Γκουάς σὲ χαρτί. Πα-
ρίσι, 1970. 15 x 24 εκ. Άρ. εύρ. 398.
106. Σκηηνικὸ για τὴν Ἰφραία τοῦ κοιμισμένου
δάσους τοῦ Τσαϊκόφσκι. Γκουάς σὲ χαρ-
τί. Παρίσι, 1970. 12,5 x 22,5 εκ. Άρ.
εύρ. 830.

10,5 x 20,5 εκ. Άρ. εύρ. 399.

110. Οὐίλλιαμ Σαίξπηρ, *Μάκβεθ*. Σκηηνικὸ
σὲ στυλ Claude Lorrain. Ἄκουαρέλα
καὶ μολύβι σὲ χαρτί. 1970. 23,5 x 31,9
εκ. Άρ. εύρ. 1545.
111. Σκηηνικὸ για τὴν *Λακμέ*. Νερομπογιά
σὲ χαρτί. 1959. 23,3 x 34,5 εκ. Άρ.
εύρ. 1481.
112. Βράχια μὲ μνημεῖο. Λάδι σὲ χαρτί.
1967. 23 x 32,6 εκ. Άρ. εύρ. 98.
113. Φανταστικὸ τοπίο μὲ βράχια. Λάδι σὲ
πανί. 1968. 12 x 18,2 εκ. Άρ. εύρ. 95.
114. Βράχια μὲ δυὸ ναῦτες. Λάδι σὲ πανί.
1966. 24,5 x 39 εκ. Άρ. εύρ. 96.
115. Φανταστικὸ τοπίο μὲ πανσέληνο σὲ κί-
τρινο οὐρανὸ. Λάδι σὲ καπλαμά.
1967. 5 x 23,3 εκ. Άρ. εύρ. 82.

ΕΝΟΤΗΤΑ 8

ΤΟΠΙΑ.

ΦΑΝΤΑΣΤΙΚΑ ΚΑΙ ΣΤΟ ΘΕΑΤΡΟ



Σοφοκλῆς, *Οἰδίπους ἐπὶ Κολωνῶν*. Σκηνικό. Γκουάς σὲ χαρτί. Παρίσι, 1968.



Σοφοκλῆς, *Οἰδίπους ἐπὶ Κολωνῶν*. Σκηνικό. Γκουάς σὲ χαρτί. Παρίσι, 1968.



Ούίλλιαμ Σαίξπηρ, *Μάκβεθ*. Σκηنيκὸ σὲ στῦλ Claude Lorrain.
Ἄκουαρέλα καὶ μολύβι σὲ χαρτί. 1970.



Ούίλλιαμ Σαίξπηρ, *Μάκβεθ*. Μελέτη σκηνηκοῦ.
Γκουὰς σὲ χαρτί. Παρίσι, 1970.

116. Σπουδή για βράχια στο ήλιοβασίλεμα. Λάδι σε πανί. 1967. 22,5 x 33 εκ. Άρ. εύρ. 99.
117. Ή πλατεία Άλεξάνδρας στον Πειραιά. Νερομπογιά με κόλλα σε πανί. 88,5 x 158,5 εκ. Άρ. εύρ. 815.
118. Ή Ίτέα από τους Δελφούς τὸ ήλιοβασίλεμα. Νερομπογιά σε χαρτί. 1964. 7,5 x 27 εκ. Άρ. εύρ. 103.
119. Ὁ Πειραιᾶς ἀπὸ τις Τζιτζιφιές. Άκουαρέλα σε χαρτί. 1967. 15,3 x 34,7 εκ. Άρ. εύρ. 76.
120. Έρεσός, πατρίδα τῆς Σαπφούς. Άκουαρέλα σε χαρτί. 1965. 13 x 32 εκ. Άρ. εύρ. 67.
121. Άνατολή ἀπὸ τὸ λιμάνι τῆς Χίου. Άκουαρέλα σε χαρτί. 1965. 13 x 34 εκ. Άρ. εύρ. 61.
122. Νεοκλασικὸ σπίτι σε βράχια – φανταστικὸ τοπίο. Νερομπογιά σε χαρτί. 1970. 21,7 x 31,4 εκ. Άρ. εύρ. 77.
123. Βράχια καὶ τηλεγραφὸξυλο – φανταστικὸ τοπίο. Νερομπογιά σε χαρτί. 21,3 x 31,2 εκ. Άρ. εύρ. 78.
124. Μετὰ τὴν καταγίδα – φανταστικὸ τοπίο. Γκουὰς σε χαρτί. 1969-1971. 23,2 x 30,2 εκ. Άρ. εύρ. 3019.
125. Ίππείας καὶ λουόμενος με σπίτι πὸν καθρεφτίζεται. Νερομπογιά σε χαρτί. 13,2 x 16,3 εκ. Άρ. εύρ. 81.
126. Εὐριπίδης, Μῆδεια. ΣκηNIKὸ με σύγχρονα σπίτια καὶ ἀρχαία κοστούμια. Γκουὰς σε χαρτί. Παρίσι, 1968. 21,4 x 31 εκ. Άρ. εύρ. 365.
127. Εὐριπίδης, Μῆδεια. ΣκηNIKὸ σε σύγχρονη ἐποχῆ. Γκουὰς σε χαρτί. Παρίσι, 1970. 20 x 28 εκ. Άρ. εύρ. 369.
128. Εὐριπίδης, Μῆδεια. Δυὸ σκίτσα για τὸ σκηNIKὸ τῆς τελευταίας σκηNῆς. Γκουὰς σε χαρτί. Παρίσι, 1968. 19 x 27 εκ. Άρ. εύρ. 364.
129. Σοφοκλῆς, Οἰδίπους ἐπὶ Κολωνῶ. ΣκηNIKὸ για κλειστὸ θέατρο. Γκουὰς σε χαρτί. Παρίσι 1968. 21,5 x 25 εκ. Άρ. εύρ. 366.
130. Σοφοκλῆς, Οἰδίπους ἐπὶ Κολωνῶ. ΣκηNIKὸ. Γκουὰς σε χαρτί. Παρίσι, 1968. 18 x 26 εκ. Άρ. εύρ. 370.
131. Σοφοκλῆς, Οἰδίπους ἐπὶ Κολωνῶ. ΣκηNIKὸ για κλειστὸ θέατρο. Γκουὰς σε χαρτί. Παρίσι, 1968. 13,5 x 17,5 εκ. Άρ. εύρ. 367.
132. Σοφοκλῆς, Οἰδίπους ἐπὶ Κολωνῶ. ΣκηNIKὸ. Γκουὰς σε χαρτί. Παρίσι, 1968. 17 x 23 εκ. Άρ. εύρ. 368.
133. Σοφοκλῆς, Φιλοκτῆτης. Παραλλαγές σκηNIKοῦ. Γκουὰς σε χαρτί. Παρίσι, 1968. 15 x 24 εκ. Άρ. εύρ. 355.
134. Παραλλαγή για τὸ σκηNIKὸ τοῦ Φιλοκτῆτη τοῦ Σοφοκλῆ. Γκουὰς σε χαρτί. Παρίσι, 1968. 20 x 30 εκ. Άρ. εύρ. 356.
135. Παραλλαγή για τὸ σκηNIKὸ τοῦ Φιλοκτῆτη τοῦ Σοφοκλῆ. Γκουὰς σε χαρτί. Παρίσι, 1968. 17 x 22,4 εκ. Άρ. εύρ. 357.
136. Παραλλαγή για τὸ σκηNIKὸ τοῦ Φιλοκτῆτη τοῦ Σοφοκλῆ. Γκουὰς σε χαρτί. Παρίσι, 1968. 15,4 x 21 εκ. Άρ. εύρ. 358.
137. Παραλλαγή για τὸ σκηNIKὸ τοῦ Φιλοκτῆτη τοῦ Σοφοκλῆ. Γκουὰς σε χαρτί. Παρίσι, 1968. 15,4 x 21 εκ. Άρ. εύρ. 359.
138. Παραλλαγή για τὸ σκηNIKὸ τοῦ Φιλοκτῆτη τοῦ Σοφοκλῆ. Γκουὰς σε χαρτί. Παρίσι, 1968. 13,5 x 19 εκ. Άρ. εύρ. 360.
139. Παραλλαγή για τὸ σκηNIKὸ τοῦ Φιλοκτῆτη τοῦ Σοφοκλῆ. Γκουὰς σε χαρτί. Παρίσι, 1968. 17,5 x 23,5 εκ. Άρ. εύρ. 361.
140. Παραλλαγή για τὸ σκηNIKὸ τοῦ Φιλοκτῆτη τοῦ Σοφοκλῆ. Γκουὰς σε χαρτί. Παρίσι, 1968. 9,3 x 14,4 εκ. Άρ. εύρ. 362.
141. Παραλλαγή για τὸ σκηNIKὸ τοῦ Φιλοκτῆτη τοῦ Σοφοκλῆ. Γκουὰς σε χαρτί. Παρίσι, 1968. 14 x 28 εκ. Άρ. εύρ. 363.
142. ΣκηNIKὸ για τὸ μπαλέτο Α τοῦ Τσαρούχη. Γκουὰς σε χαρτί. Παρίσι, 1971. 16 x 28,5 εκ. Άρ. εύρ. 377.
143. ΣκηNIKὸ για τὸ μπαλέτο Α τοῦ Τσαρούχη. Γκουὰς σε χαρτί. Παρίσι, 1971. 13,5 x 28,5 εκ. Άρ. εύρ. 378.
144. ΣκηNIKὸ για τὸ μπαλέτο Α τοῦ Τσαρούχη. Γκουὰς σε χαρτί. Παρίσι, 1971. 14 x 34,5 εκ. Άρ. εύρ. 379.
145. ΣκηNIKὸ για τὸ μπαλέτο Α τοῦ Τσαρούχη. Γκουὰς σε χαρτί. Παρίσι, 1971. 14 x 34,5 εκ. Άρ. εύρ. 380.
146. ΣκηNIKὸ για τὸ μπαλέτο Α τοῦ Τσαρούχη. Γκουὰς σε χαρτί. Παρίσι, 1971. 12 x 28,5 εκ. Άρ. εύρ. 381.
147. ΣκηNIKὸ για τὸ μπαλέτο Α τοῦ Τσαρούχη. Γκουὰς σε χαρτί. Παρίσι, 1971. 12 x 28,5 εκ. Άρ. εύρ. 382.
148. ΣκηNIKὸ καὶ κοστούμια για τὸ μπαλέτο Α τοῦ Τσαρούχη. Τέμπερα σε χαρτί. Παρίσι, 1971. 14,3 x 34 εκ. Άρ. εύρ. 390.
149. ΣκηNIKὸ για τὸ μπαλέτο Α τοῦ Τσαρούχη. Τέμπερα σε χαρτί. Παρίσι, 1971. 14,3 x 34 εκ. Άρ. εύρ. 391.

150. Σκηηνικό για τὸ μπαλέτο Β τοῦ Τσαρούχη. Τέμπερα σὲ χαρτί. Παρίσι, 1971. 17 x 28 ἐκ. Ἄρ. εὐρ. 392.
151. Σκηηνικό καὶ κοστούμια γιὰ τὸ μπαλέτο Β τοῦ Τσαρούχη. Παρίσι, 1971. 17 x 28,3 ἐκ. Ἄρ. εὐρ. 393.

ΕΝΟΤΗΤΑ 9 ΤΡΑΓΩΔΙΕΣ-ΣΥΓΧΡΟΝΑ ΚΟΣΤΟΥΜΙΑ

«Τὸ θέατρο μὲ βοήθησε νὰ μὴν φορτώ-
νω τὴν ζωγραφικὴ μὲ δραματικὰ στοι-
χεῖα, πὺ οὔτε ἡ ἐποχὴ μας οὔτε ἡ ἴδια
ἡ ζωγραφικὴ σηκώνουν».



Εὐριπίδης, *Τρωάδες*. Κοστούμια σύγχρονα. Γκουάς σὲ χαρτί. Ἀθήνα, 1977.

152. Εὐριπίδης, *Τρωάδες*. Κοστούμια σύγχρονα. Γκουάς σὲ χαρτί. Ἀθήνα, 1977. 30 x 49 ἐκ. Ἄρ. εὐρ. 852.
153. Εὐριπίδης, *Τρωάδες*. Τὸ πάρκιγκ τῆς ὁδοῦ Καπλανῶν. Παστέλ σὲ χαρτί κανσόν. Ἀθήνα, 1977. 32,5 x 47,5 ἐκ. Ἄρ. εὐρ. 853.
154. Εὐριπίδης, *Τρωάδες*. Τὸ πάρκιγκ τῆς ὁδοῦ Καπλανῶν. Μολύβι καὶ μολύβια χρωματιστὰ σὲ χαρτί. Ἀθήνα, 1977. 32,5 x 47,5 ἐκ. Ἄρ. εὐρ. 854.
155. Εὐριπίδης, *Τρωάδες*. Σκηηνικό καὶ κοστούμια. Λάδι σὲ χαρτί. Ἀθήνα, 1977. 73,8 x 100 ἐκ. Ἄρ. εὐρ. 690.
156. Ἔρωσ ἐναντίον Πολέμου. Νερομπογιὰ σὲ χαρτί. 1971. 31,5 x 18,2 ἐκ. Ἄρ. εὐρ. 1599.
157. Ὁρέστης καὶ Πυλάδης. Νερομπογιὰ σὲ χαρτί. Παρίσι, 1971. 31 x 24,8 ἐκ. Ἄρ. εὐρ. 1598.
158. Ναύτης ἀκτοφύλακας. Λάδι σὲ πανί. 1962. 190,5 x 70 ἐκ. Ἄρ. εὐρ. 569.
159. Εὐριπίδης, Ὁρέστης. Συντηρητικό, νατουραλιστικό σκηηνικό μὲ ἀρχαία κτίρια καὶ κοστούμια. Γκουάς σὲ χαρτί. Παρίσι, 1968. 14,5 x 23 ἐκ. Ἄρ. εὐρ. 817.
160. Εὐριπίδης, Ὁρέστης. Σκηηνικό γιὰ τὴν τελευταία σκηνὴ μὲ τὴν Ἑλένη καὶ τὸν Ἀπόλλωνα πὺ πηγαίνουν στὸν οὐρανό. Γκουάς σὲ χαρτί. Παρίσι, 1968. 15,5 x 23,8 ἐκ. Ἄρ. εὐρ. 818.
161. Εὐριπίδης, Ὁρέστης. Συντηρητικό, νατουραλιστικό σκηηνικό μὲ ἀρχαία κτίρια καὶ κοστούμια. Γκουάς σὲ χαρτί. Παρίσι, 1968, 15,5 x 23,8 ἐκ. Ἄρ. εὐρ. 819.
162. Εὐριπίδης, Ὁρέστης. Πρῶτὴ ιδέα γιὰ τὴν ἀνάληψη τῆς Ἑλένης. Γκουάς σὲ χαρτί. Παρίσι, 1968. 9 x 14,5 ἐκ. Ἄρ. εὐρ. 820.
163. Εὐριπίδης, Ὁρέστης. Περιγραφικὴ φάση τῶν σκηηνικῶν 1 καὶ 3 μὲ ἀρχαία κτίρια. Γκουάς σὲ χαρτί. Παρίσι, 1968. 19 x 28 ἐκ. Ἄρ. εὐρ. 821.
164. Εὐριπίδης, Ὁρέστης. Δοκιμὴ γιὰ νὰ μπεῖ τὸ ἀνάκτορο στὴ δεξιὰ μεριὰ μὲ προοπτικὴ. Γκουάς σὲ χαρτί. Παρίσι, 1968. 14,5 x 21,5 ἐκ. Ἄρ. εὐρ. 822.
165. Εὐριπίδης, Ὁρέστης. Ἄλλη δοκιμὴ γιὰ τοποθέτηση τοῦ ἀνακτόρου δεξιὰ. Γκουάς σὲ χαρτί. Παρίσι, 1968. 19 x 28 ἐκ. Ἄρ.



Ναύτης άκτοφύλακας. Λάδι σέ πανί. 1962.

εύρ. 823.

166. Εὐριπίδης, *Ὁρέστης*. Σπουδὴ γιὰ ἓνα σκηنيκὸ μὲ ἐσωτερικὴ αὐλὴ. Γκουὰς σὲ χαρτί. Παρίσι, 1968. 14,5 x 24 ἐκ. Ἄρ. εὐρ. 424.
167. Εὐριπίδης, *Ὁρέστης*. Σπουδὴ ἐμπνευσμένη ἀπὸ τὰ Προπύλαια. Γκουὰς σὲ χαρτί. Παρίσι, 1968. 14,5 x 24 ἐκ. Ἄρ. εὐρ. 425.
168. Εὐριπίδης, *Ὁρέστης*. Σπουδὴ γιὰ μιὰ παράσταση χωρὶς σκηنيκὸ. Γκουὰς σὲ χαρτί. Παρίσι, 1968. 16 x 20,5 ἐκ. Ἄρ. εὐρ. 426.
169. Εὐριπίδης, *Ὁρέστης*. Τὸ σπίτι κατάφαστα χωρὶς οὐρανὸ δημιουργεῖ πρόβλημα γιὰ μελέτη. Γκουὰς σὲ χαρτί. Παρίσι,

Παρίσι, 1968. 28,5 x 40 ἐκ. Ἄρ. εὐρ. 842.

174. Τὸ παλάτι τοῦ Κάδμου ἐμπνευσμένο ἀπὸ γνωστὸ κεραμικὸ τοῦ 4ου αἰώνα. Γκουὰς σὲ χαρτί. Παρίσι, 1968. 20 x 29,5 ἐκ. Ἄρ. εὐρ. 843.
175. Ὁ Τειρεσίας καὶ ὁ Κάδμος. Ἀκουαρέλα σὲ χαρτί. Παρίσι, 1968. 14 x 16 ἐκ. Ἄρ. εὐρ. 844.
176. Βάκχες. Κοστούμι. Γκουὰς σὲ χαρτόνι. Παρίσι, 1968. 9 x 12 ἐκ. Ἄρ. εὐρ. 845.
177. Παραλλαγή τοῦ σκηنيκοῦ. Ἀριστερὰ τὸ παλάτι, δεξιὰ ὁ τάφος τῆς Σεμέλης. Ἀκουαρέλα σὲ χαρτί. Παρίσι, 1968. 22 x 32 ἐκ. Ἄρ. εὐρ. 846.
178. Ἡ τελευταία σκηνὴ τοῦ ἔργου μὲ ἐμφάνιση τοῦ Διονύσου ὡς ἀπὸ μηχανῆς



Κατάθεση στεφάνου εἰς μνήμην τῶν πεσόντων. Νερομπογιὰ σὲ χαρτί. 1947.

1968. 20,5 x 24,5 ἐκ. Ἄρ. εὐρ. 427.

170. Εὐριπίδης, *Ὁρέστης*. Πρῶτὴ ἰδέα γιὰ σύγχρονο νεοκλασικὸ. Τὸ κτίριο φάτσα καὶ λίγος οὐρανός. Γκουὰς σὲ χαρτί. Παρίσι, 1968. 16 x 18,5 ἐκ. Ἄρ. εὐρ. 428.
171. Εὐριπίδης, *Ὁρέστης*. Παραλλαγή τοῦ σκηنيκοῦ. Γκουὰς σὲ χαρτί. Παρίσι, 1968. 23 x 24,5 ἐκ. Ἄρ. εὐρ. 429.

Σκηنيκὸ καὶ κοστούμια γιὰ τὶς Βάκχες τοῦ Εὐριπίδη.

172. Τὸ παλάτι τοῦ Κάδμου μὲ πρότυπο τὸ βασιλικὸ παλάτι τῆς Ἀθήνας. Γκουὰς σὲ χαρτί. Παρίσι, 1968. 20 x 29,5 ἐκ. Ἄρ. εὐρ. 841.
173. Τὸ παλάτι τοῦ Κάδμου μὲ πρότυπο τὸ παλάτι τῆς Ἀθήνας. Γκουὰς σὲ χαρτί.

θεοῦ. Γκουὰς σὲ χαρτί. Παρίσι, 1968. 16 x 21 ἐκ. Ἄρ. εὐρ. 847.

179. Κοστούμια γιὰ τὶς Βάκχες ἐμπνευσμένα ἀπὸ ἀρχαία ἀγγεῖα. Γκουὰς σὲ χαρτί. Παρίσι, 1968. 16 x 24,5 ἐκ. Ἄρ. εὐρ. 848.
180. Κοστούμια γιὰ τὶς Βάκχες ἐμπνευσμένο ἀπὸ σύγχρονα πρότυπα. Γκουὰς σὲ χαρτί. Παρίσι, 1968. 13,5 x 19,5 ἐκ. Ἄρ. εὐρ. 849.
181. Κοστούμια γιὰ τὶς Βάκχες ἐμπνευσμένα ἀπὸ σύγχρονα πρότυπα. Γκουὰς σὲ χαρτί. Παρίσι, 1968. 13,5 x 19,5 ἐκ. Ἄρ. εὐρ. 850.
182. Κοστούμια γιὰ τὶς Βάκχες ἐμπνευσμένα ἀπὸ ἀρχαία ἀγγεῖα. Γκουὰς σὲ χαρτί. Παρίσι, 1968. 16 x 24 ἐκ. Ἄρ. εὐρ. 851.
183. Κατάθεση στεφάνου εἰς μνήμην τῶν

πεσόντων. Νερομπογιά σὲ χαρτί. 1947. 15 x 20,5 ἐκ. Ἄρ. εὐρ. 794.

184. Τελετὴ ὑπὲρ τῶν πεσόντων. Νερομπογιά σὲ χαρτί 1950. 24,6 x 34,6 ἐκ. Ἄρ. εὐρ. 795.

185. Τὸ μνημόσυνο. Σπουδὴ τοιχογραφίας γιὰ τὸ ὑπαιθρο. Νερομπογιά μὲ κόλλα σὲ λινό. 1947. 24,4 x 34,2 ἐκ. Ἄρ. εὐρ. 1007.

ΕΝΟΤΗΤΑ 10 ΣΤΕΛΛΑ ΒΙΟΛΑΝΤΗ

«Τὴν Στέλλα Βιολάντη σκηνογράφησα τὸ 1938 μὲ τὴν Μαρίκα Κοτοπούλη. Πρῶτη φορὰ ἔκανα γιὰ τὸ ἑλληνικὸ θέατρο κοστούμια μόδας τοῦ 1880, ποὺ ξάφνιασαν τοὺς θεατές, ἄλλους εὐχάριστα καὶ ἄλλους δυσάρεστα. Μερικοὶ φανατικοὶ νοσταλγοὶ καὶ φίλοι τῆς ἀκρίβειας ἐνθουσιάστηκαν. Ἡ μόδα γιὰ τὶς βάτες τὸ 1938 καὶ ὁ μὴ τονισμὸς τῆς μέσης δὲν ἄφησε τοὺς ἠθοποιοὺς ν' ἀγαπήσουν τὰ κοστούμια. Σήμερα ζοῦμε σὲ μιὰ ἄλλη κοινωνία ἀλλιώτικη, ὅπου τὸ θέατρο ἔχει δικαιώματα καὶ δὲν εἰσακούει τὴν μόδα τυφλά».

186. Ὅνορὲ ντὲ Μπαλζάκ, Ἡ Σουπιὰ. Σκη-νικό. Λάδι σὲ χαρτί. Ἀθήνα, 1942. 9,5 x 17,5 ἐκ. Ἄρ. εὐρ. 301.

187. Μπερνάρ Σώ, Ὁ Ἀνθρωπος καὶ τὰ

Ὅπλα. Σκηνικό. Γκουάς σὲ χαρτί. Ἀθή-να, 1945. 13 x 25 ἐκ. Ἄρ. εὐρ. 302.

188. Γρηγόριος Ξενόπουλος, Στέλλα Βιολά-ντη. Σκηνικό. Γκουάς σὲ χαρτί. Ἀθή-να, 1948. 10,4 x 20 ἐκ. Ἄρ. εὐρ. 303.

189. Σκηνικό γιὰ τὸ ἔργο Γιαννάκης τοῦ Τζῶν Κρόμουελ. Ἐξώφυλλο τοῦ βιβλί-ου. Ἀθήνα, 1949. 18,6 x 26,5 ἐκ. Ἄρ. εὐρ. 304.

190. Γρηγόριος Ξενόπουλος, Στέλλα Βιολά-ντη. Ἀπλοποιημένο σκηνικό γιὰ τὴν περιοδεία. Γκουάς σὲ χαρτί. Ἀθήνα, 1938. 15,5 x 23,5 ἐκ. Ἄρ. εὐρ. 305.

191. Γρηγόριος Ξενόπουλος, Στέλλα Βιολά-ντη. Σκηνικό γιὰ τὸ Θέατρο Ρέξ. Γκουάς σὲ χαρτί. Ἀθήνα, 1938. 14 x 23 ἐκ. Ἄρ. εὐρ. 306.

192. Φεοντόρ Ντοστογιέφσκι, Ὁ Ἡλίθιος. Δια-σκευὴ Μ. Σκουλούδη. Σκηνικό γιὰ τὴν 1η πράξη. Μολύβι σὲ χαρτί. Ἀθήνα, 1945. 14 x 24 ἐκ. Ἄρ. εὐρ. 307.

193. Χένρικ Ἴψεν, Ἀγριόπαπια. Σκηνικό γιὰ τὴν 1η πράξη. Σινικὴ μελάνι σὲ χαρτί. Ἀθήνα, 1939. 13 x 23 ἐκ. Ἄρ. εὐρ. 308.

194. Σπίτι τοῦ Ε. Τσίλλερ στὴν Κηφισιά, σκηνικό γιὰ τὸ ἔργο τοῦ ὑπουργοῦ Νι-κολοῦδη. Μολύβι σὲ χαρτί. Ἀθήνα, 1940. 15,8 x 22 ἐκ. Ἄρ. εὐρ. 309.

195. Ἐρως ἐσταυρωμένος καὶ Στέλλα Βιο-λάντη. Μολύβι, παστὲλ καὶ κιμωλία σὲ χαρτί. 1989. 212 x 122 ἐκ. Ἄρ. εὐρ. 2726.



Γρηγόριος Ξενόπουλος, Στέλλα Βιολάντη. Σκηνικό. Γκουάς σὲ χαρτί. Ἀθήνα, 1948.

Διοργάνωση

ΜΟΡΦΩΤΙΚΟ ΙΔΡΥΜΑ ΕΘΝΙΚΗΣ ΤΡΑΠΕΖΗΣ
Διονύσης Καψάλης, Όλγα Δροσινού, Ίωάννα Μαντζαβίνου,
Μαρία Άλεξίου, Δημήτρης Τσαλαματάς

ΙΔΡΥΜΑ ΓΙΑΝΝΗ ΤΣΑΡΟΥΧΗ
Νίκη Γρυπάρη, Ειρήνη Γερουλάνου, Βιολέτα Κορωναίου,
Βιολέτα Κούρτη, Βάσω Τζούτη, Πέτρος Γρυπάρης

Έπιμέλεια έκθεσης
Νίκη Γρυπάρη

Τεχνική ύποστήριξη
Μαρία Άλεξίου, Έργαστήριο Συντήρησης Μ.Ι.Ε.Τ.

Πλαίσια
«Χαρτί και Τέχνη»
Νίκος Σδράλης

Διαφάνειες
Στέλιος Σκοπελίτης
Δημήτρης Ταμβίσκος

Έπιμέλεια καταλόγου
Διονύσης Καψάλης

Παραγωγή καταλόγου
MEMIGRAF

