

ΣΥΛΛΟΓΗ ΕΡΓΩΝ ΖΩΓΡΑΦΙΚΗΣ ΤΗΣ ΜΑΚΕΔΟΝΙΚΗΣ ΚΑΛΛΙΤΕΧΝΙΚΗΣ ΕΤΑΙΡΕΙΑΣ «ΤΕΧΝΗ»

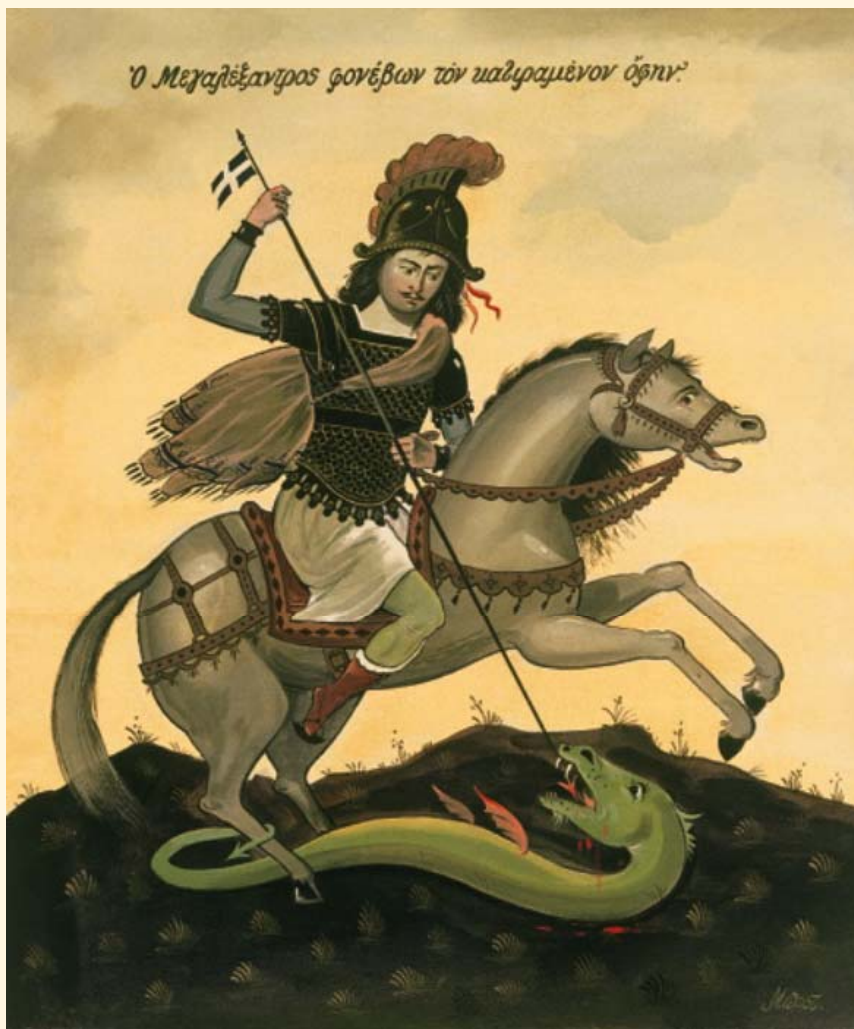
ΤΕΧΝΗ

50 ΧΡΟΝΙΑ
1951-2001

14 ΝΟΕΜΒΡΙΟΥ 2001 - 6 ΙΑΝΟΥΑΡΙΟΥ 2002

ΜΑΚΕΔΟΝΙΚΗ ΚΑΛΛΙΤΕΧΝΙΚΗ ΕΤΑΙΡΕΙΑ «ΤΕΧΝΗ» • ΜΟΡΦΩΤΙΚΟ ΙΔΡΥΜΑ ΕΘΝΙΚΗΣ ΤΡΑΠΕΖΗΣ
ΠΟΛΙΤΙΣΤΙΚΟ ΚΕΝΤΡΟ ΘΕΣΣΑΛΟΝΙΚΗΣ Μ.Ι.Ε.Τ., ΒΑΣΙΛΙΣΣΗΣ ΟΛΓΑΣ 108

Ὁ Μεγαλέξαντρος φονέβων τὸν κατράμενον ὄφην.



Μπόστ, «Ὁ Μεγαλέξαντρος φονέβων τὸν κατράμενον ὄφην», λάδι, 60,5 × 50,5 ἐκ.

ΠΡΟΛΟΓΟΣ

Η «ΤΕΧΝΗ» εφέτος συμπλήρωσε 50 χρόνια από την ίδρυσή της και στο διάστημα αυτό υπηρέτησε με συνέπεια και συνέχεια τους στόχους της: τή μουσική, τις εικαστικές τέχνες, τὸ θέατρο, τὴ λογοτεχνία, τὸν κινηματογράφο καὶ κάθε ἄλλη καλλιτεχνική δραστηριότητα. Στὴν «Τέχνη», περισσότεροι ἀπὸ 5.000 συμπολίτες μας, κατὰ καιροὺς ἐνεργὰ μέλη, ἤρθαν σὲ ἐπαφή μετὰ τὰ μηνύματα σημαντικῶν δημιουργῶν, πλούτισαν τὸν ἐσωτερικό τους κόσμον καὶ ἔνωσαν τὴν ψυχικὴ εὐφορία ποὺ χαρίζει ἡ καλλιτεχνικὴ δημιουργία.

Εἰδικότερα στὶς εἰκαστικὲς τέχνες ἡ συμβολὴ της εἶναι ἰδιαίτερα σημαντικὴ, συχνὰ καθοριστικὴ, γιὰ τὴν καλλιτεχνικὴ ζωὴ τῆς Θεσσαλονίκης. Στὸ δελτίο της «Ἡ Τέχνη στὴ Θεσσαλονίκη» (Ἀπρίλιος 1956-Δεκέμβριος 1960) ποὺ ἀναφερόταν κριτικὰ σὲ ὅλες τὶς ἐκδηλώσεις τῆς καλλιτεχνικῆς ζωῆς, ὁ Μ. Ἀνδρόνικος παρουσίαζε στὴ στήλη «Εἰκαστικὲς τέχνες» τὶς ἐκθέσεις ποὺ γίνονταν στὴν πόλιν, ἔγραφε σύντομα ἄρθρα περὶ «μοντέρνου», περὶ «λαϊκῆς τέχνης», περὶ «ἀφηρημένης τέχνης» κ.ἄ. καὶ συζητοῦσε μετὰ τοὺς ἴδιους τοὺς καλλιτέχνες γιὰ τὴν τέχνη καὶ τὰ προβλήματατά τους.

Ἡ πρώτη εἰκαστικὴ ἐκδήλωση τῆς «Τέχνης» ἦταν μιὰ μεγάλη ἐκθεση μετὰ 106 πίνακες τῆς Ἐθνικῆς Πινακοθήκης ποὺ παρουσιάστηκαν γιὰ δύο μῆνες (1955) στὸ Μέγαρον τῶν Ἐθνῶν στὴ Δ.Ε.Θ. Ὡστόσο, ἡ ἔλλειψη κατάλληλου χώρου δὲν ἐπέτρεπε τὴν ὀργάνωση τακτικῶν ἐκθέσεων. Ἀξίζει νὰ σημειωθεῖ ὅτι στὴ δεκαετία τοῦ '50 οἱ ἐκθέσεις στὴ Θεσσαλονίκη συχνὰ γίνονταν ἔξω ἀπὸ κάποια αἴθουσα, πότε στὸ πλατύσκαλον τῆς Ἐταιρείας Μακεδονικῶν Σπουδῶν καὶ πότε στοῦ Ἐμπορικοῦ καὶ Βιομηχανικοῦ Ἐπιμελητηρίου.

Τὸν Μάρτιο τοῦ 1960 ἔγιναν τὰ ἐγκαίνια τῆς πρώτης στέγης τῆς «Τέχνης» στὴν ὁδὸ Κομνηνῶν 4, ὅπου ἓνας μεγάλος χῶρος διαμορφώθηκε εἰδικὰ ὡς αἶθουσα ἐκθέσεων – ἡ πρώτη στὴ Θεσσαλονίκη. Τὸ γεγονός αὐτὸ ἀποτελέσσει σταθμὸν γιὰ τὴν εἰκαστικὴ ζωὴ τῆς πόλης, γιατί τότε ἄρχισε ἡ συστηματικὴ παρουσίαση καλλιτεχνῶν, εἴτε μεμονωμένα εἴτε ὁμαδικά. Ἡ πρόθεση τῆς «Τέχνης» ἦταν νὰ προβάλει τὴν ἑλληνικὴ πρωτοπορίαν στὴ ζωγραφικὴ καὶ νὰ τιμῆσει τίς τοπικὲς καλλιτεχνικὲς δυνάμεις χωρὶς νὰ κάνει καμμία ὑποχώρηση στὴν ποιότητα. Τὶς ἀρχὲς αὐτὲς κρατᾶμε ἀταλάντευτα ὡς σήμερα.

Ἀπὸ τὸ 1960 ὡς σήμερα ἡ «Τέχνη» ἔχει ὀργανώσει πλῆθος ἐκθέσεων Ἑλλήνων καὶ ξένων καλλιτεχνῶν καὶ ὅπως ἔχει ἀναγνωριστῆ ἀπὸ τοὺς εἰδικοὺς τεχνοκριτικούς ἔχει βοηθήσει οὐσιαστικὰ τίς εἰκαστικὲς τέχνες σὲ πανελλήνια κλίμακα.

Ἡ «Τέχνη» ὥστόσο δὲν περιορίστηκε μόνον στὴν ὀργάνωση ἐκθέσεων. Ἀσχολήθηκε μὲ τὴν αἰσθητικὴ ἀγωγή τῶν παιδιῶν –σεμινάρια γιὰ νέους δασκάλους, ἐργαστήρι «Χαρταετός», εἰδικὲς ξεναγήσεις κ.ἄ.– τὴν ἀποκέντρωση –μεταφορὰ ἐκθέσεων στὴν ἐπαρχία, μαθήματα τοῦ προέδρου τῆς ἀκαδημαϊκοῦ κ. Χρ. Χρήστου– τὴν γνωριμία μὲ μεγάλα διεθνῆ εἰκαστικὰ γεγονότα –Ντοκουμέντα στὸ Κάσσελ καὶ Μπιεννάλε στὴ Βενετία– καὶ τὴ διαρκὴ ἐνημέρωση τῶν μελῶν τῆς μὲ διαλέξεις, ἐκπαιδευτικὲς ἐκδρομὲς καὶ ξεναγήσεις.

Τὰ τελευταῖα χρόνια, καθὼς οἱ αἶθουσες τέχνης ἔχουν πληθύνει, ἡ «Τέχνη», ἡ ὁποία δὲν διαθέτει πλέον δική της κατάλληλη αἶθουσα, ἔχει στραφεῖ περισσότερο ἐντατικὰ στὴ διακίνηση τῆς περιοδεύουσας ἐκθεσης τῶν χαρακτηριστικῶν τῆς στὶς πόλεις τῆς Βόρειας Ἑλλάδας. Ἡ συλλογὴ ἀποτελεῖται ἀπὸ τετρακόσια περίπου χαρακτηριστικὰ καὶ ἐκπροσωποῦνται σχεδὸν ὅλοι οἱ Ἑλληνες χαρακτερες. Ὡστόσο, ἡ «Τέχνη» δὲν ἐγκατέλειψε ποτὲ τὴν ὀργάνωση ἐκθέσεων. Πιστὴ πάντοτε στὴν ποιότητα καὶ τὴν πρωτοπορίαν παρουσιάζει κατὰ κανόνα νέους καὶ ἄξιους δημιουργοὺς.

Ἡ ἐκθεση τῆς συλλογῆς τῶν ἔργων ζωγραφικῆς ποὺ πραγματοποιεῖται μὲ τὴν εὐκαιρίαν τῶν 50 χρόνων ζωῆς τῆς «Τέχνης» ἀποτελεῖ ἐλάχιστη ἐκδήλωση τιμῆς

στούς Έλληνες δημιουργούς που δώρισαν έργα τους στην «Τέχνη», αναγνωρίζοντας τήν προσφορά της στις εικαστικές τέχνες. Η πραγματοποίησή της ωστόσο δέν θά ἦταν ἐφικτή χωρίς τή γενναία ὑποστήριξη τοῦ Μορφωτικοῦ Ἰδρύματος τῆς Ἐθνικῆς Τράπεζας, τὸ ὁποῖο ὄχι μόνο ἀποφάσισε νά διαθέσει τοὺς χώρους του στό ἀναπαλαιωμένο κτίριο τῆς ὁδοῦ Βασιλίσσης Ὑολγας, ἀλλὰ καί νά συνδιοργανώσει τήν ἐκδήλωση.

Γιὰ τὸ Δ.Σ. τῆς «Τέχνης»

ΝΙΚΟΣ ΝΙΚΟΝΑΝΟΣ

Πρόεδρος



Πάρις Πρέκας,
«Κόκκινο ἄλογο
με ἀναβάτη», λάδι,
79 x 65 ἐκ.

Η ΣΥΛΛΟΓΗ ΠΙΝΑΚΩΝ ΤΗΣ ΜΑΚΕΔΟΝΙΚΗΣ ΚΑΛΛΙΤΕΧΝΙΚΗΣ ΕΤΑΙΡΕΙΑΣ «ΤΕΧΝΗ»

ΑΝ ΑΝΑΛΟΓΙΣΤΟΥΜΕ τὴν εὐρύτατη γιὰ τὰ ἑλληνικὰ δεδομένα ἐκθεσιακὴ καὶ γενικότερα εἰκαστικὴ δραστηριότητα τῆς Μ.Κ.Ε. «Τέχνη», κατὰ τὴ διάρκεια τῶν πενήντα, μεστῶν δημιουργικότητος, χρόνων λειτουργίας της, ἢ συλλογὴ της, ποὺ ἀποτελεῖται ἀπὸ 86 ἔργα ζωγραφικῆς, θὰ μᾶς φανεῖ παράδοξα μικρὴ. Ἐξετάζοντας ὅμως τίς συνθῆκες μέσα ἀπὸ τίς ὁποῖες δημιουργήθηκε καὶ τοὺς εὐρύτερους στόχους ποὺ ἐκπληρώθηκαν ἀπὸ τὸν εἰκαστικὸ τομέα, θὰ κατανοήσουμε τίς ἰδιαιτερότητες καὶ τὴν ἰδιομορφία της. Ἡ συλλογὴ συγκροτήθηκε σταδιακὰ καὶ ἀποκλειστικὰ ἀπὸ δωρεὰς τῶν καλλιτεχνῶν ποὺ προσκλήθηκαν νὰ παρουσιάσουν τὴ δουλειά τους σὲ ἀτομικὲς καὶ ὀλιγοπρόσωπες ὁμαδικὲς ἐκθέσεις –ὅπου συμμετεῖχαν ἀπὸ δύο ἕως ἑπτὰ δημιουργοί, μὲ ἰκανὸ ἀριθμὸ ἔργων– στίς αἴθουσες¹ τῆς «Τέχνης». Καὶ μόνον ἡ ἀναντιστοιχία τοῦ ἀριθμοῦ τῶν 82 ἐκθέσεων π.χ. τῆς περιόδου 1954-1983 –ποὺ ἦταν ἡ καθοριστικότερη λόγῳ τοῦ παρεμβατικοῦ, ἀναγεννητικοῦ ρόλου ποὺ διαδραμάτισε ἡ «Τέχνη» στὴν εἰκαστικὴ ζωὴ τῆς πόλης– καὶ τῶν δωρηθέντων ἕως σήμερα ἔργων, ἀποδεικνύει ὅτι ἡ ἐκθεσιακὴ δραστηριότητα δὲν εἶχε σὲ καμία περίπτωση σκοπὸ της τὴ δημιουργία συλλογῆς. Ἄλλωστε, οἱ δύο αὐτοὶ στόχοι εἶναι ἀποσυνδεδεμένοι καὶ στὸ ἄρθρο 4 τοῦ καταστατικοῦ ἴδρυσης τῆς ἐταιρείας, ὅπου κλιμακώνονται ὡς ἐξῆς: α) Δημιουργία Σχολῆς Καλῶν Τεχνῶν ἐν Θεσσαλονίκῃ, β) Ἰδρυση Μονίμου Πινακοθήκης, γ) Ὁργάνωσις Ἐκθέσεων. Ἡ κλιμάκωση αὐτὴ εἶναι ἐνδεικτικὴ τοῦ σαφοῦς καὶ διορατικοῦ ἐκ μέρους τῆς «Τέχνης» ἐντοπισμοῦ τῶν

¹ Τίς εὐρύχωρες στὴν ὁδὸ Κομνηνῶν 4 ὅπου στεγάσθηκε ἡ «Τέχνη» ἕως τὸ 1976 καὶ τὴ μικρὴ στὴν ὁδὸ Στρατηγοῦ Καλλάρη 5, ὅπου ἔκανε ἐκθεση τὴν ἴδια χρονία, διατηρώντας γιὰ λίγο διάστημα καὶ τίς παλαιὰς ἐγκαταστάσεις της.

χρόνιων και άμεσων εικαστικῶν αναγκῶν τῆς πόλης και τοῦ εὐρύτερου βορειοελλαδικοῦ χώρου.

Μέχρι τις ἀρχές τῆς δεκαετίας τοῦ '50, ἡ Θεσσαλονίκη, δοκιμασμένη ἀπὸ σκληρὲς ἱστορικὲς συγκυρίες, διαθέτει ὑποτυπώδη πολιτιστικὴ ὑποδομὴ και ἀνάπτυξη². Σποραδικές, σπασμωδικές και βραχύβιες εἰκαστικὲς ἐκδηλώσεις και κινήσεις φανερόνουν τόσο τὰ προβλήματα ποὺ προκύπτουν ἀπὸ τὴν ἐντάξη τῆς πόλης σὲ περιφερειακὸ κέντρο ὅσο και τὴν ἀσίγηστη λαχτάρα τῶν πνευματικῶν τῆς ἀνθρώπων νὰ ἀνοιχτοῦν σὲ νέους ὀρίζοντες και νὰ δημιουργήσουν. Αἴθουσες διαφόρων συλλόγων, λεσχῶν, ξενοδοχείων, φουαγιὲ κινηματογράφων, χῶροι καταστημάτων, τοῦ Ἐμπορικοῦ και Βιομηχανικοῦ Ἐπιμελητηρίου (Ε.Β.Ε.Θ.), τῆς Διεθνoῦς Ἐκθέσεως Θεσσαλονίκης (Δ.Ε.Θ.), τῆς Χριστιανικῆς Ἀδελφότητος Νέων (Χ.Α.Ν.), τῆς Ἐταιρείας Μακεδονικῶν Σπουδῶν (Ε.Μ.Σ.), φιλοξενοῦν ἐκθέσεις, και μόλις τὸ 1959, ὁ Σύνδεσμος Ἀποφοίτων Ἐκπαιδευτηρίων Βαλαγιάνη (Σ.Α.Β.)³ διαθέτει ἕναν κατάλληλο ἐκθεσιακὸ χῶρο στὸ ἐντευκτήριό του στὴν ὁδὸ Ἁγίας Σοφίας 37 ὅπου λειτουργοῦν και τὰ ἐκπαιδευτήρια, γιὰ νὰ συνεχίσει τὸ ἀξιόλογο πολιτιστικὸ του ἔργο, τὸ ὁποῖο ἔχει ἤδη ξεκινήσει εὐοίωνα ἀπὸ τὸ 1948.

Ἴσως σήμερα πλέον νὰ ἀκούγεται κοινοτοπία και ὄχι αὐτάρεσκος ἰσχυρισμὸς ἡ ἐπαναλαμβανόμενη διαπίστωση ὅτι «ὄλα ξεκίνησαν ἀπὸ τὴν Μ.Κ.Ε. “Τέχνη”», δηλαδή οἱ πολιτιστικοὶ θεσμοὶ τῆς πόλης ποὺ χαρακτηρίζονται ἀπὸ μακροβιότητα και ποιότητα ὅπως εἶναι ἡ Συμφωνικὴ Ὀρχήστρα, μουσικοὶ διαγωνισμοί, ἐργαστήρια παλαιᾶς, τζάζ, και πὸπ μουσικῆς, Κρατικὸ Θέατρο, Πειραματικὴ Σκηνὴ, Πινακοθήκες, Κινηματογραφικὴ Λέσχη, Φεστιβάλ Κινηματογράφου, συμπόσια, συνεχεῖς ἐκδηλώσεις Λόγου, ἐργαστήρια αἰσθητικῆς ἀγωγῆς γιὰ ἐκπαιδευτικούς και παιδιὰ, περιοδεύουσες ἀνὰ τὴν Ἑλλάδα ἐκθέσεις. Ἀνάμεσα σ' αὐτὰ και ἡ πρώτη (ἐγκαίνια

² Γιὰ περισσότερες πληροφορίες, βλ. Κ. Κιλεσοπούλου, «Θεσσαλονίκη, τρεῖς γενιὲς εἰκαστικῆς δημιουργίας», Ἰλμνακ (Θεσσαλονίκη 1998), σσ. 414-418.

³ Βλ. Σ.Α.Β., *Μνήμες και Ἀφιέρωσεις*, Θεσσαλονίκη 1996.

29 Μαρτίου 1960), διαμορφωμένη από τὸν Δημήτρη Φατούρο, αἴθουσα ἐκθέσεων στὴ Θεσσαλονίκη. Ἐμελλε συνεπῶς στὴν Μ.Κ.Ε. «Τέχνη» νὰ διεξαγάγει τὸν ὠραῖο ὅσο καὶ σκληρὸ ἀγῶνα γιὰ νὰ «καλλιεργηθοῦν καὶ διαδοθοῦν τὰ γράμματα καὶ οἱ τέχνες εἰς τὴν Θεσσαλονίκην καὶ τὴν λοιπὴν Βόρειον Ἑλλάδα» (ἄρθρο 3 ἰδρυτικοῦ καταστατικοῦ). Διότι πρέπει νὰ ἐπισημανθεῖ ὅτι ἀντιμετώπισε καὶ ἐπικρίσεις, καθὼς ἡ ἐπιμονὴ στὴν ποιότητα θεωρήθηκε «ἐλιτισμός».

Ἡ προσπάθεια τῆς «Τέχνης», ὡς γνήσια πνευματικὴ πράξις, λειτούργησε μακριὰ ἀπὸ κάθε ἰδιοτέλεια ἔτσι ὥστε νὰ φροντίζει ἐλάχιστα τὰ μὲ ὁποιοδήποτε τρόπο ἐννοούμενα ἰδιοκτησιακὰ συμφέροντα τοῦ οἴκου τῆς καὶ μέγιστα τὰ τῆς πόλης. Ἐπιστράτευσε ὅλες τὶς δυνάμεις τῆς σὲ ἀνθρώπινο καὶ ὀργανωτικὸ ἐπίπεδο ἀλλὰ καὶ τὸ κύρος τῆς, ποὺ τῆς ἐπέτρεπε νὰ ἀσκήσει πιέσεις στὴν ἐκάστοτε ἐξουσία, προκειμένου νὰ υλοποιηθοῦν ὅλα αὐτὰ ποὺ ἀξίωνε ἡ Θεσσαλονίκη καὶ νὰ χαίρεται πλέον τόσο ἡ ἴδια ἢ «Τέχνη» ὅσο καὶ ἡ πόλις τὰ ἀποτελέσματα τῶν ἄοκνων προσπαθειῶν τῆς, μὲ τὴ μορφὴ θεσμῶν καὶ πολυδιάστατων, δημόσιων καὶ ἰδιωτικῶν, πολιτιστικῶν κέντρων. Τὸ γεγονός ὅτι δὲν διαθέτει στίς μέρες μας ἕναν ἰδιόκτητο, ἀντάξιο τῆς συνολικῆς προσφορᾶς τῆς, χῶρο γιὰ τὴ συνέχιση τῶν πολυποίκιλων δραστηριοτήτων τῆς, παρὰ ἕνα, κατὰ παραχώρησιν ἀπὸ τὸν Ο.Π.Π.Ε.Θ., μικρὸ κτίριο, στίς παρυφές τῆς Ἄνω Πόλης, γιὰ τὴν ἀποθήκευση κυρίως τοῦ πολυπληθοῦς καὶ πολύτιμου ὑλικοῦ τῆς καὶ τῶν πλούσιων ἀρχείων τῆς, ἀποδεικνύει τοῦ λόγου τὸ ἀληθές.

Ἡ «Τέχνη» δὲν ἐπέβαλλε κανενὸς εἴδους θεματολογικοὺς ἢ ὑφολογικοὺς περιορισμοὺς στοὺς ἐκθεσιακοὺς προγραμματισμοὺς τῆς, ἀλλὰ οὔτε καὶ ἀπαίτησε ἀνταποδοτικὰ ἀπὸ τοὺς καλλιτέχνες ἔργα γιὰ τὴ συλλογὴ τῆς· δὲν διεκδίκησε ποτὲ τὸ δικαίωμα ἐπιλογῆς ἑνὸς ἀπὸ τὰ ἀντιπροσωπευτικὰ ἔργα τῆς ἐκάστοτε ἐκθέσης. Ἀποτελεσματῆς ἀβρῆς αὐτῆς ἀντιμετώπισης τῶν καλλιτεχνῶν ἦταν ὁ ἐμπλουτισμὸς τῆς συλλογῆς καὶ τὸ συνολικὸ ποιοτικὸ τῆς ἐπίπεδο νὰ ἐξαρτᾶται ἀπὸ ἀστάθμητους παράγοντες, ἀφοῦ εἶχε ἀφεθεῖ στὴ διακριτικὴ εὐχέρεια τῶν καλλιτεχνῶν τὸ ἂν θὰ δώριζαν κάποιον ἔργον τοὺς καὶ ποιοθὰ ἦταν αὐτό. Ἐντούτοις, παρὰ τὴν ποιοτικὴ ἀνι-

σότητα ή την έλλιπή αντιπροσωπευτικότητα, οι όποιες όφείλονται στο ότι ή συλλογή δέν επιδιώξε νά διαμορφώσει έξαρχής συγκεκριμένο χαρακτήρα —φαινόμενο κοινό σε όλη την Ελλάδα εκείνη την εποχή, άφου άνοιγόταν όλα τά πεδία καλλιτεχνικής δράσης ταυτόχρονα και προσφέρονταν για κατάκτηση γοητευτικά μέτωπα με τολμηρές κινήσεις— τά έργα τής «Τέχνης» στην πλειονότητά τους διαθέτουν όρισμένα ιστορικής αξίας χαρακτηριστικά τά όποια συνιστούν και την ιδιομορφία της. Μαρτυρούν την άδρήριτη ανάγκη τών Νεοελλήνων δημιουργών νά έκφραστούν γνήσια και προσωπικά, άφομοιώνοντας ταχύτατα τις έπιρροές τής ευρωπαϊκής τέχνης, επιδιώκοντας επίμονα τεχνική άρτιότητα και έπιμελημένη ματιέρα. Μās δίνουν την εύκαιρία νά έρθουμε σε έπαφή με έργα Θεσσαλονικέων καλλιτεχνών, τών πρώτων περιόδων τής πορείας τους, και έπιβεβαιώνεται τó ιστορικά άλλωστε τεκμηριωμένο γεγονός τών πρωτοποριακών τους κατακτήσεων και ιδιαίτερα τής τολμηρής για την εποχή άφαιρετικής εικαστικής τους έκφρασης. Άποτελούν ζωντανά τεκμήρια, παρά την άποσπασματικότητά τους, του εικαστικού πανοράματος —άπό τις παραδοσιακές τάσεις έως τις πειραματικές αναζητήσεις— πού ξεδιπλωνόταν στα μάτια τών Θεσσαλονικέων κατά την δεκαετία του '60 έως τά μέσα του '70, τότε πού πραγματοποιήθηκαν πάνω άπό 80 άτομικές και 50 όμαδικές έκθέσεις⁴. Είναι επίσης άπτές άποδείξεις τών εύφυών έπιλογών τής «Τέχνης», ή όποία επιδιώκε «νά προβάλλει την ελληνική πρωτοπορία, νά τιμήσει τις τοπικές καλλιτεχνικές δυνάμεις, χωρίς νά παραμερίζει ποτέ τó κριτήριο τής ποιότητας».⁵ «Καμιά παραχώρηση σε προσωπικές προτιμήσεις, ακόμη λιγότερο σε προσωπικές φιλοδοξίες, καμιά παραχώρηση στην επικαιρότητα και στην μόδα, καμιά μονόπλευρη συμπάθεια σε μιá όρισμένη καλλιτεχνική κίνηση. "Ό,τι άποφασίζεται νά προσφερθεί κρίνεται πρώτα με άυστηρά αντικειμενικά κριτήρια...» τόνιζε ó καθηγητής Ι. Θ. Κακριδής στην όμιλία του για την επέτειο τών δέκα χρόνων λειτουργίας τής «Τέχνης», τόν Δεκέμβριο του 1962.

Ό κύριος πυρήνας τής συλλογής συγκροτήθηκε κατά τή δεκαεπταετία 1960-

⁴ Βλ. *Τέχνη, Τριάντα Χρόνια 1952-1982*, Θεσσαλονίκη 1985. ⁵ Στο ίδιο, σσ. 57-58, σημ. 4.

1976 με πολυπληθείς δωρεές, οι οποίες, από τις αρχές της δεκαετίας του '80, μειώθηκαν αισθητά λόγω της αλλαγής του εικαστικού τοπίου της Θεσσαλονίκης, των στεγαστικών προβλημάτων της «Τέχνης», κυρίως όμως της αναπροσαρμογής των επιμορφωτικών της στόχων που κατέληξαν με ιδιαίτερη επιτυχία στη δημιουργία, με αγορές και δωρεές, μίας από τις πληρέστερες συλλογές νεοελληνικής χαρακτικής. Συνολικά η συλλογή αποτελείται από 400 και πλέον έργα, αντιπροσωπευτικά όλων των γενεών, και από το 1981 περιοδεύει διαρκώς στην περιφέρεια και στους ύμους δήμους, συνοδευόμενη από ενημερωτικά έντυπα που διανέμονται δωρεάν. Παράλληλα, η «Τέχνη» επικεντρώθηκε σε μεγάλες, ομαδικές, παιδευτικού χαρακτήρα, εκθέσεις, ανταποκρινόμενη στις αυξημένες πλέον απαιτήσεις του κοινού για σύνθετη και συμπαγή καλλιτεχνική ενημέρωση και λιγότερο σε ατομικές, που ήδη καλύπτονταν από τις γκαλερί, οι οποίες είχαν δημιουργηθεί στο γόνιμο έδαφος που η «Τέχνη» είχε καλλιεργήσει στην πόλη, κυρίως λόγω της ανεπάρκειας του υπάρχοντος δικού της εκθεσιακού χώρου, ο οποίος σύντομα εξέλιπε και αυτός, με αποτέλεσμα έκτοτε να παραμείνει η Έταιρεία άστεγη. Αντιμετωπίζοντας με ρεαλιστικό και δημιουργικό τρόπο τη μακρόχρονη έλλειψη κατάλληλης στέγης και χωρίς το γεγονός αυτό να συνιστά ανασχετικό ή καθησυχαστικό παράγοντα στον ιστορικά δικαιωμένο διεκδικητικό της χαρακτήρα, προσανατολίστηκε επί μία δεκαετία και πλέον στην ενίσχυση νέων αξιόλογων καλλιτεχνών που δεν έχουν ευχέρεια προσβάσεων σε γκαλερί, διοργανώνοντας εκθέσεις, συνήθως σε αίθουσες αντίστοιχων, μη κερδοσκοπικών ιδρυμάτων, από τις οποίες κατά καιρούς προκύπτουν νέες δωρεές, δημιουργώντας έναν νέο συλλεκτικό πυρήνα.

Για τις δυσκολίες παρουσίασης των έργων της συλλογής έχει ήδη τεθεί ο προβληματισμός από τον ακαδημαϊκό, ιστορικό της τέχνης, Χρυσάνθο Χρήστου,⁶ στην

⁶ Διετέλεσε β' και α' αντιπρόεδρος κατά την περίοδο 1969-1976 και πρόεδρος κατά τα έτη 1976-1977, 1977-1978, 1978-1979, και ήταν έμπυχωτής όλων των εκπαιδευτικών προγραμμάτων στη Θεσσαλονίκη και τις επαρχιακές πόλεις (έκατοντάδες ξαναγήςεις, όμιλίες και μαθήματα, από την Αλεξανδρούπολη έως τη Φλώρινα και από το Νευροκόπι έως τα Γιαννιτσά).

ἀδημοσίευτη μελέτη του «Ζωγράφοι τῆς “Τέχνης”, Γλυπτική-Χαρακτική», τοῦ 1996. Ἐξετάζοντας τοὺς ποικίλους τρόπους κατάταξης τοῦ ὕλικου, ὁ ἴδιος προτίμησε τὴν κατὰ γενεές μέθοδο παρακολούθησης τῶν δημιουργῶν καὶ τῶν ἔργων τους ὡς τὴν καταλληλότερη.

Ἐνόψει προγραμματισμοῦ μιᾶς πλήρως καταλογογραφημένης ἔκδοσης λευκώματος τῆς συλλογῆς καὶ λαμβάνοντας ὑπόψη τὰ περιορισμένα πλαίσια τοῦ παρόντος καταλόγου ποὺ συνοδεύει τὴν μετὰ ἀπὸ πολλὰ ἔτη δημόσια παρουσίαση τῶν ἔργων, κρίνεται σκόπιμη ἡ διατύπωση ὀρισμένων γενικῶν παρατηρήσεων, ποὺ μὲ τὴ μορφή συνοπτικῆς περιήγησης, ὄχι στὸ σύνολο τῶν ἔργων ἀλλὰ σὲ ὅσα λειτουργοῦν κομβικὰ στὶς ὁμαδοποιημένες θεματολογικά, καὶ σὲ κάποιες περιπτώσεις ὑφολογικά, ἐνότητες, θὰ διευκολύνουν τὴν ἐπαφή τοῦ κοινοῦ μὲ τὴ συλλογή.

Παρατηροῦμε ὅτι μιὰ μεγάλη ἐνότητα ἔργων, ἀκόμη κι ἂν ἀφετηρία τους εἶναι κάποια στοιχεῖα τῆς ὀπτικῆς πραγματικότητας, ὅπως π.χ. τῆς Α. Ἀρλιώτη *Βροχή* στὴ *Λίμνη*, 1959, τῆς Κ. Νάτση *Λουλούδια*, 1959, τοῦ Ο. Γεωργιάδη *Βράχια*, 1969, ἀφορᾶ τὶς ποικίλες ἐκδοχῆς τῆς ἀφαίρεσης (Λυρική ἀφαίρεση, ἀφηρημένος ἐξπρεσιονισμός, χειρονομιακὴ τέχνη, ἄμορφη τέχνη). Ἡ εὐδοκίμηση αὐτοῦ τοῦ καλλιτεχνικοῦ ρεύματος στὴ Θεσσαλονίκη—διστακτικὰ ἀπὸ τὰ μέσα τοῦ '50 καὶ ἐνθουσιωδῶς ἀπὸ τὸ 1960 καὶ μετὰ—ὀφειλόμενη στὴν ἀδημονία τῶν δημιουργῶν τῆς νὰ ἀνοιχτοῦν σὲ νέους, ἐλεύθερους, ὀρίζοντες ἔκφρασης, ἀνεξάρτητους μάλιστα ἀπὸ ἀθηναϊκὲς ἐπιρροές, εἶχε ὡς ἀποτέλεσμα τὴ δημιουργία ἐνὸς πρωτοφανοῦς κλίματος πειραματισμοῦ καὶ πρωτοποριακῶν ἀναζητήσεων· ὅπως διαπίστωσε ἡ Ἑλένη Βακαλό⁷ «δίνεται ἡ εὐκαιρία νὰ καταποπιστοῦμε σὲ ὀρισμένες τεχνοτροπίες ποὺ ἀκόμη δὲν ἔφθασαν καὶ δὲν διαδόθηκαν σὲ μᾶς. Εἶναι χαρακτηριστικὸ γιὰ τὴν κίνηση καὶ τὸ πνεῦμα τῆς καλλιτεχνικῆς Θεσσαλονίκης ὅτι αὐτὲς τὶς τεχνοτροπίες τὶς ἀσπάζονται καὶ τὶς θέτουν σὲ ἐφαρμογὴ πρῶτα ἐκεῖ». Δὲν εἶναι τυχαῖο, λοιπόν, ποὺ ἡ

⁷ Ἐφημερίδα «Τὰ Νέα», 18.12.1964.

πρώτη έκθεση Θεσσαλονικέων τῆς «Τέχνης», τὸ 1960, μὲ τίτλο «7 ζωγράφοι τῆς Θεσσαλονίκης», παρουσιάζει ἀφηρημένα ἔργα, οὔτε καὶ τὸ γεγονός ὅτι ὁ Σπυρόπουλος πραγματοποιεῖ τὴ μοναδική στὴν Ἑλλάδα ἀτομική του έκθεση τὴν ἴδια χρονιά, ἀμέσως μετὰ τὴ βράβειυσή του ἀπὸ τὴν Οὐνέσκο, στὴν Μπιεννάλε τῆς Βενετίας.

Ἔργα τῶν ἀρχῶν κυρίως τῆς δεκαετίας τοῦ '60, τὰ περισσότερα ἀπιπλά, δηλαδὴ ἀνοικτὰ σὲ ὅλες τις δυνατὲς προσεγγίσεις, στὰ ὁποῖα πρωταγωνιστεῖ ἡ ἴδια ἡ ζωγραφικὴ γλῶσσα, δυναμικὰ καὶ εὐαίσθητα, γνήσια στὴν ἀνεικονικότητά τους καὶ γοητευτικὰ στὴν τεχνική τους, τῆς Λιλῆς Ἀρλιώτη, τοῦ Γιώργου Βακαλό, τοῦ Ἡλία Δεκουλάκου, τοῦ Ἀπόστολου Κιλεσσόπουλου, τῆς Πέννυ Δίκα-Κορνέτη, τοῦ Χρήστου Λεφάκη, τοῦ Ὅμηρου Γεωργιάδη, τοῦ Σωτήρη Ζερβόπουλου, τοῦ Σπάθη Λογοθέτη, τῆς Κλειῶς Νάτση, τῆς Μπίας Ντάβου, τοῦ Παντελῆ Ἐαγοράρη, τοῦ Ἄλκη Πιερράκου, τοῦ Νίκου Σαχίνη, τῆς Ἰωάννας Σπητέρη, τοῦ Γιάννη Σπυρόπουλου, γιὰ νὰ ἀναφέρουμε τοὺς κυριότερους, συνιστοῦν τὸν κορμὸ αὐτῆς τῆς ἐνότητας.

Ἡ ἀνθρώπινη μορφή, ἐνταγμένη σὲ φυσικό, ἐσωτερικό, ἀσαφές, ἰδεατό, μυθικὸ ἢ συμβολικὸ χῶρο, ἀποτελεῖ οὐσιαστικὰ τὴν ὀπτική ἀφετηρία γιὰ μιὰ πλειάδα ἔργων τῆς συλλογῆς στὰ ὁποῖα παρατηροῦμε ὅτι οἱ δημιουργοὶ προβάλλουν ἀνθρωποκεντρικούς προβληματισμούς –μνήμες, κοινωνικοψυχολογικὰ χαρακτηριστικὰ, ὁράματα, μορφοπλαστικὲς λύσεις, προσωπικὰ βιώματα– παρὰ συμβατικές, περιγραφικὲς ἀπεικονίσεις. Χρονολογούμενα ἀπὸ τὴ δεκαετία τοῦ '40 ἕως τὰ μέσα τοῦ '80, καλύπτουν τὰ ἔργα αὐτῆς τῆς ἐνότητας μιὰ εὐρεία κλίμακα τεχνοτροπικῶν προσεγγίσεων: ποικίλες ἐκδοχὲς τοῦ ἐξπρεσιονισμοῦ –ἥπιος, ἐπιθετικός, ὑπαινικτικός, ποιητικός– ὅπως ἐμφανίζεται π.χ. στὰ ἔργα *Καθισμένη Γυναίκα* (1969), τῆς Τζούλιας Ἀνδρέαδη, *Γυναικεία Μορφή* (1981) τοῦ Δημήτρη Ξόνου, *Ὁσφρηση* (1969) τοῦ Χρόνη Μπότσογλου, *Ἐρωτικό*, τοῦ Στέλιου Μαυρομάτη, *Ἀποχαιρετισμὸς τὸ καλοκαίρι*, τοῦ Ὁρέστη Κανέλλη –ἀφαιρετικὲς ἐρμηνεῖες μὲ ἀφορμὴ τὸ ἀνθρώπινο πρόσωπο ὅπως στὸ ἔργο *Μορφή Α'* (1964) τῆς Τέρψης Κυριακοῦ, καὶ τὸ γυναικεῖο κορμὶ στὸ χῶρο στὸ ἔργο *Ἀσκήση σὲ χῶρο λευκό, προετοιμασία ἐξόδου* (1967) τοῦ Γιώργου Κοντα-

ξάκη–ιδεαλιστικές, άρχετυπικές αναφορές, όπως στις *Φιγούρες* (1946) του Γεράσιμου Στέρη, που αναβιώνει αρχαιοελληνικά όραματα υπό το πνεύμα του κυβισμού ή στους *Καβαλάρηδες* του Πάρι Πρέκα, που ανακαλεί στη μνήμη με γεωμετρική λιτότητα και έντονες σχηματοποιήσεις το άρχεγονο θέμα ίππου-άνθρώπου, λαϊκότροπες εκφράσεις συνδεδεμένες με παραδοσιακούς τύπους, παιδικά βιώματα σε συνδυασμό με στοιχεία της μοντέρνας τέχνης της παιδικής και ναϊφ τέχνης, όπως *Ο Μεγαλέξαντρος φονέβων τόν κατιραμένον όφην* του Μπόστ και *Οί ανθρώπινες φιγούρες* (1964) του Άλέκου Φασιανού ή του Φαίδωνα Πατρικαλάκη.

Στήν τοπιογραφική ένότητα κυριαρχούν τά εμπνευσμένα από φυσικούς, άγροτικούς, παραθαλάσσιους και νησιωτικούς χώρους, έργα. Η λιτή γεωμετρικότητα του έργου *Σίφνος*, του Γιάννη Μηταράκη, και ή αύστηρή σχηματοποίηση του *Τοπίου* της Έφης Κακουλίδου, αντιπαρατίθενται στο λουλουδιασμένο, νεοϊμπρεσιονιστικό *Τοπίο* (1990) της Μαρίας Καραγιάννη, και στη χαρίεσσα άτμόσφαιρα των έργων του Πάνου Παπανάκου,⁸ πχ. *Άγιος Άθανάσιος έν Πολυγύρω* (1967), *Έντύπωση από τήν Κασσάνδρα* (1983), *Βαρκάδα* (1988), *Άγιος Νικόλαος* (1998). Άπό τό ήρεμο *Τοπίο* (1972) του Άσαντούρ Μπαχαριάν, περνούμε στο γεμάτο ένταση και άσφυκτικά δομημένο *Καρνάγιο* (1972) του Λουκά Βενετούλια. Όψεις του άστικού περιβάλλοντος στα έργα *Όδοστρωτήρας* (1963), *Σίδερο* (1971), με πολυσήμαντες συμβολικές προεκτάσεις του ίδιου καλλιτέχνη, αποδίδονται μέσω ενός ύποβλητικού κριτικού ρεαλισμού. Στα πλαίσια του φωτογραφικού ρεαλισμού κινείται τό έργο *Μπουγάδα* (1974) από τή σειρά *Παράθυρα* του Άνδρέα Λαδόματου, ένω στο *Τοπίο* του Παναγιώτη Τέτση άξιοποιούνται οι εκφραστικές δυνατότητες του χρώματος για τήν άπόδοση του φωτός και των οίκιστικων όγκων.

Τά όλιγάριθμα έργα της συλλογής που μπορούν νά ένταχθούν στην κατηγορία

⁸ Αντιπροσωπεύεται με έξι έργα (διά διαθήκης μεταθανάτια δωρεά στην «Τέχνη»). Άλλοι καλλιτέχνες με περισσότερα του ενός έργα στη συλλογή είναι οι Λ. Βενετούλας, Στ. Μαυρομάτης, Π. Ξαγοράρης, Περ. Παντελεάκης, Π. Πρέκας, Ν. Σαχίνης.

«Νεκρή Φύση», διέπονται από ποιητικό ρεαλισμό. Σαφέστερη ή θεματική αναφορά στο έργο του Κώστα Τρακίδη *Νεκρή Φύση-έσωτερικό* (1991), όπου η επιτραπέζια σύνθεση αντικειμένων διακρίνεται για την πλαστικότητα των όγκων και τη μουντή ωστόσο υποβλητική χρωματική κλίμακα, ενώ στην περίπτωση του έργου του Σπύρου Βασιλείου *Καρέκλα*, και του άτιτλου του Γιώργου Λολοσίδα, ο συνδυασμός τοπίου και ακίνητων αντικειμένων και η αντιπαράθεση πραγματικού-ψευδαισθητικού, προσδίδει στην καθημερινότητα και την κοινοτοπία ποιητικές διαστάσεις μέσω δεξιοτεχνικού χειρισμού του σχεδίου και του χρώματος.

Σε μια άλλη μικρή ένότητα μπορούν να ενταχθούν έργα που συνδυάζουν λαϊκότροπα και ναΐφ στοιχεΐα, π.χ. του Άγγελου Καλογερόπουλου *Τό φράκο* (1975), του Πάνου Παπανάκου *Τοπίο* (1998), του Ράλλη Κοψίδα *Άτιτλο* (1962). Πρέπει πάντως να επισημανθεί ότι ο έντοπισμός ενός κύριου χαρακτηριστικού σε κάθε έργο που διευκολύνει την κατηγοριοποίηση του υλικού μιας συλλογής δημιουργώντας μια πυξίδα παρακολούθησής της, προσδίδει απλώς μια κατεύθυνση προσέγγισης και ανάλυψης του πολυδιάστατου περιεχομένου του, του «κόσμου» που περικλείει, ανοίγει, με λίγα λόγια, το δρόμο για μια πρώτη γνωριμία μαζί του, όπως επιχειρήθηκε στην προκειμένη περίπτωση με τα έργα της «Τέχνης», έφ'όσον η ολοκληρωμένη μελέτη και καταλογογράφηση αποτελεί αντικείμενο μελλοντικής εργασίας.

Κλείνοντας τη συνοπτική αυτή μνεία στη θεματική και τις κυριότερες καλλιτεχνικές τάσεις που αναδεικνύονται μέσα από τα έργα της «Τέχνης», θα ήταν παράλειψη να μην αναφερθούμε και σε τρία επιτεύγματα του εικαστικού τομέα, ο άποηχος των οποίων είναι ακόμη αισθητός σε μελετητές και κοινό. Πρόκειται για την προώθηση ανάπτυξης του κριτικού λόγου μέσα από το περιοδικό «Η Τέχνη στη Θεσσαλονίκη» (1956-1967) και τα υποδειγματικά τεχνοκριτικά άρθρα του Μανόλη Ανδρόνικου, για τις εικαστικές εκδόσεις (16 μεγάλοι κατάλογοι που τεκμηριώναν τις μεγάλες περιοδεύουσες εκθέσεις, ζωγραφικής, χαρακτηριστικής και φωτογραφίας, το βιβλίο του Χρ. Χρήστου *Μαθήματα της Ιστορίας της Ζωγραφικής του 19ου*

αίωνα συνοδευόμενο από σειρά διαφανειῶν και πλῆθος μικρῶν καταλόγων) και τὴν ἀποκεντρωτικὴ πολιτιστικὴ δραστηριότητα πού, ἀπὸ τὸ 1974, μὲ ἐκπαιδευτικὰ προγράμματα, ὁμιλίες, ξεναγήσεις, μαθήματα, ἐκθέσεις, μὲ τὴ συνεργασία μὲ τοπικοὺς φορεῖς, ἐκδηλώσεις στὸ πλαίσιο τῆς Συντονιστικῆς Ἐπιτροπῆς Ἐκπολιτιστικῶν Σωματείων Βορείου Ἑλλάδος και τὴν ἴδρυση παραρτημάτων (Ἀλεξανδρούπολη 1961-1968, Κιλκίς 1980-σήμερα) μεταλαμπάδευσε τὴν ἀγάπη γιὰ τὰ γράμματα και τὶς τέχνες σὲ ὅλες σχεδὸν τὶς μικρὲς και τὶς μεγάλες πόλεις τοῦ βορειοελλαδικοῦ χώρου.

ΚΑΤΙΑ ΚΙΛΕΣΟΠΟΥΛΟΥ
Ἱστορικός τῆς Τέχνης
Μέλος τοῦ Δ.Σ. τῆς Μ.Κ.Ε. «Τέχνη»



Γιάννης Σπυρόπουλος, «Σύνθεση», 1960, λάδι, 45 × 55 εκ.



Παντελής Ξαγοράρης,
Χωρίς τίτλο, 1962,
πλαστικό, 45 × 31,5 εκ.



Νίκος Σαχίνης,
Χωρίς τίτλο, 1960-'63.,
λάδι, 100 × 68 εκ.



Στέλιος Μαυρομάτης,
«Έρωτικό», 1985,
τέμπερα, 50 × 35 εκ.



Τζούλια Ανδρεάδου,
«Καθισμένη γυναίκα»,
1969, λάδι, 93 x 73 εκ.



Γεράσιμος Στέρης,
«Τρεις φιγούρες», 1946,
λάδι, 65,5 x 50,5 εκ.



Δημήτρης Ξόνου, «Γυναικεία μορφή», 1981,
παστέλ-άκουαρέλα,
50 × 37 εκ.



Άσαντούρ Μπαχαριάν,
«Τοπίο», 1972,
ύδατογραφία, 49 x 34 εκ.



Παναγιώτης Τέτσης,
«Τοπία», λάδι, 63 x 35 εκ.



Ἄνδρέας Λαδόματος, «Μπουγάδα», 1974, λάδι, 73 x 96 ἐκ.



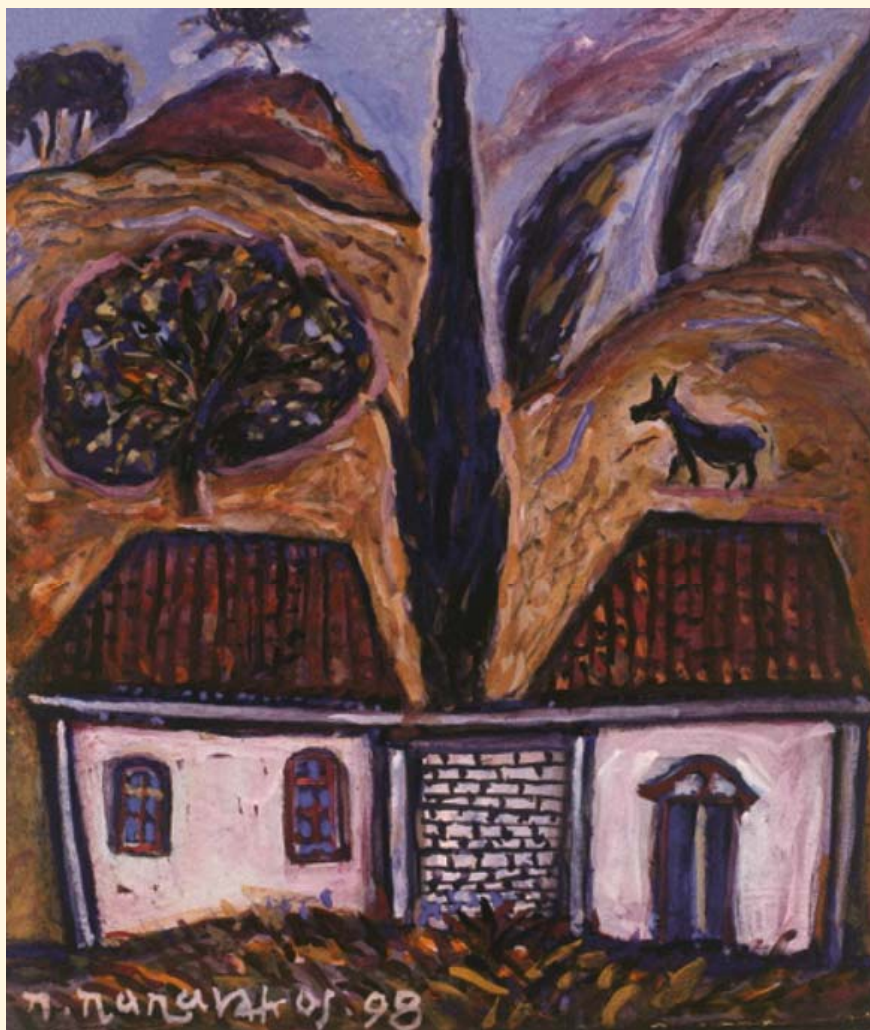
Σπύρος Βασιλείου,
«Καρέκλα», μικτή
τεχνική, 54,5 × 46 εκ.



Ράλλης Κοψίδης, Χωρίς τίτλο, 1962, τέμπερα, 24,5 × 53,4 εκ.



Γιώργος Λολοσιδής,
«Σύνθεση», μικτή
τεχνική, 99 × 67 εκ.



Πάνος Παπανιάκος,
«Γοπίο», 1998,
τέμπερα,
14,5 × 13,9 εκ.



Ἄγγελος Καλογερόπουλος, «Τὸ φράκο», 1975, ἀκρυλικό, 40 x 40 ἐκ.



Κώστας Τραχίδης, «Νεκρή φύση-έσωτερικό», 1991, vinamil, 33 × 47 εκ.

ΚΑΤΑΛΟΓΟΣ ΤΗΣ ΕΚΘΕΣΗΣ

1. ΑΝΔΡΕΑΔΟΥ ΤΖΟΥΛΙΑ, «Καθισμένη Γυναίκα», 1969, λάδι, 74 x 60 εκ.
2. ΑΡΜΙΩΤΗ ΛΙΔΗ, «Βροχή στη λίμνη», 1959, λάδι, 70 x 81 εκ.
3. ΑΠΕΡΓΗΣ ΑΧΙΛΛΕΑΣ, Χωρίς τίτλο, 1961, σινκλή, 70 x 81 εκ.
4. ΒΑΚΑΛΟ ΓΕΩΡΓΙΟΣ, Χωρίς τίτλο, 1960, λάδι, 45 x 61 εκ.
5. ΒΑΣΙΛΕΙΟΥ ΣΠΥΡΟΣ, «Καρέκλα», 1974, μικτή τεχνική, 54,5 x 46 εκ.
6. ΒΕΝΕΤΟΥΛΙΑΣ ΛΟΥΚΑΣ, «Μελέτη για τὸ Καρνάγιο Νο II», 1962, τέμπερα, 22,5 x 28,5 εκ.
7. ΒΕΝΕΤΟΥΛΙΑΣ ΛΟΥΚΑΣ, «Ὀδοστρωτήρας», 1964, λάδι, 21 x 25 εκ.
8. ΒΕΝΕΤΟΥΛΙΑΣ ΛΟΥΚΑΣ, «Σίδερο», 1971, λάδι, 39 x 50 εκ.
9. ΒΛΑΥΤΗ ΗΡΜΑΝ, «Βράχια», 1979, λάδι, 80 x 55 εκ.
10. ΓΕΩΡΓΙΑΔΗΣ ΟΜΗΡΟΣ, «Βράχια», 1969, λάδι, 44 x 62 εκ.
11. ΔΕΚΟΥΛΑΚΟΣ ΗΛΙΑΣ, Χωρίς τίτλο, 1962, λάδι, 30 x 30 εκ.
12. ΔΙΚΑ-ΚΟΡΝΕΤΗ ΠΕΝΝΥ, Χωρίς τίτλο, 1980, 49 x 34 εκ.
13. ΖΕΡΒΟΠΟΥΛΟΣ ΣΩΤΗΡΗΣ, Χωρίς τίτλο, 1967, λάδι, 47 x 58 εκ.
14. ZUNG H., Χωρίς τίτλο, 1961, λάδι, 25 x 25 εκ.
15. ΖΟΜΠΟΥ ΑΝΝΗ, «Ὀνειρόδεντρο», 1981, τέμπερα, 34 x 23 εκ.
16. ΚΑΚΟΥΛΑΙΔΟΥ ΕΦΗ, «Τοπίο», λάδι, 90 x 90 εκ.
17. ΚΑΛΟΓΕΡΟΠΟΥΛΟΣ ΑΓΓΕΛΟΣ, «Τὸ φράκκο», 1975, ακρυλικό, 40 x 40 εκ.
18. ΚΑΝΕΛΛΗΣ ΟΡΕΣΤΗΣ, «Ἀποχαιρετισμός στὸ καλοκαίρι», πλαστικό, 10 x 25 εκ.
19. ΚΑΡΑΓΙΑΝΝΗ ΜΑΡΙΑ, «Τοπίο», 1990, τέμπερα, 10 x 25 εκ.
20. ΚΙΛΕΣΣΟΠΟΥΛΟΣ ΑΠΟΣΤΟΛΟΣ, «Νεκρὴ φύση σὲ τοπίο», 1973, λάδι, 71 x 101 εκ.
21. ΚΟΛΕΦΑΣ ΓΙΑΝΝΗΣ, ἼΑτιτλο, 1967, τέμπερα, 31,5 x 41,5 εκ.
22. ΚΟΝΤΑΞΑΚΗΣ ΓΙΩΡΓΟΣ, «ἼΑσκηση σὲ χῶρο λευκὸ – Προετοιμασία ἐξόδου», 1967, ακρυλικό, 60,5 x 60,5 εκ.
23. ΚΟΥΦΙΔΗΣ ΡΑΛΛΗΣ, ἼΑτιτλο, 1962, τέμπερα, 24,5 x 34 εκ.
24. ΚΥΡΙΑΚΟΥ ΤΕΡΨΗ, «Μορφὴ Α΄», 1964, λάδι, 69 x 48 εκ.
25. ΛΑΔΟΜΑΤΟΣ ΑΝΔΡΕΑΣ, «Μπουγάδα», 1974, λάδι, 73 x 96 εκ.
26. ΛΕΦΑΚΗΣ ΧΡΗΣΤΟΣ, «Σύνθεση», 1960-1961, 103 x 108 εκ.
27. ΛΟΓΟΘΕΤΗΣ ΣΤΑΘΗΣ, «Γλαφυρό, 4 IV» («Φωτιά»), 1960, λάδι, 62 x 48 εκ.
28. ΛΟΛΟΣΙΔΗΣ ΓΙΩΡΓΟΣ, ἼΑτιτλο, μικτή τεχνική, 99 x 67 εκ.
29. ΜΑΥΡΟΜΑΤΗΣ ΣΤΕΛΙΟΣ, «Τρένο», 1985, τέμπερα, 31 x 47 εκ.
30. ΜΑΥΡΟΜΑΤΗΣ ΣΤΕΛΙΟΣ, «ἼΕρωτικό», 1985, τέμπερα,

50x35 έκ. 31. ΜΗΤΑΡΑΚΗΣ ΓΙΑΝΝΗΣ, «Σίφνος», λάδι, 34x45 έκ. 32. ΜΠΑΧΑΡΙΑΝ ΑΣΑΝΤΟΥΡ, «Τοπίο», 1972, άκουαρέλα, 49x34 έκ. 33. ΜΠΟΣΤΑΝΤΖΟΓΛΟΥ ΜΕΝΤΗΣ, «Ό Μεγαλέξαντρος φρονέβων τόν καπιραμένον ὄφην», λάδι, 60,5x50,5 έκ. 34. ΜΠΟΣΤΟΓΛΟΥ ΧΡΟΝΗΣ, «Όσφορηση», 1969, μελάνη, 50x30 έκ. 35. ΜΥΤΑΡΑΣ ΔΗΜΗΤΡΗΣ, «Οϊκιακό σκευός», λάδι, 72x58 έκ. 36. ΝΑΤΣΗ ΚΛΕΙΩ, «Λουλούδια», 1959, λάδι, 47,5x59 έκ. 37. ΝΤΑΒΟΥ ΜΠΙΑ, Χωρίς τίτλο, 1961, λάδι, 58x45 έκ. 38. ΞΑΓΟΡΑΡΗΣ ΠΑΝΤΕΛΗΣ, Χωρίς τίτλο, 1962, πλαστικό, 45x32 έκ. 39. ΞΟΝΟΓΛΟΥ ΔΗΜΗΤΡΗΣ, «Γυναικεία μορφή», 1981, μικτή τεχνική, 50x37 έκ. 40. ΠΑΝΤΕΛΕΑΚΗΣ ΠΕΡΙΚΑΗΣ, «Μοναστική πολιτεία σέ μεσημβρινή ανάπαυση», 1995, μικτή τεχνική, 42x36 έκ. 41. ΠΑΠΑΝΑΚΟΣ ΠΑΝΟΣ, «Τοπίο (Sic transit gloria mundi)», 1998, τέμπερα, 14,5x13,9 έκ. 42. ΠΑΠΑΝΑΚΟΣ ΠΑΝΟΣ, «Άγιος Νικόλαος», 1998, τέμπερα, 14,9x16,7 έκ. 43. ΠΑΠΑΝΑΚΟΣ ΠΑΝΟΣ, «Βαρκάδα», 1988, τέμπερα, 23x33 έκ. 44. ΠΑΠΑΝΑΚΟΣ ΠΑΝΟΣ, «Έντύπωση από τήν Κασσάνδρα», 1983, τέμπερα, 12,5x14,5 έκ. 45. ΠΑΠΑΝΑΚΟΣ ΠΑΝΟΣ, «Άγιος Άθανάσιος έν Πολυγύρω», 1967, 17,5x24,5 έκ. 46. ΠΑΤΡΙΚΑΛΑΚΗΣ ΦΑΙΔΩΝ, «Τρεϊς φιγούρες», 80x120 έκ. 47. PENNISI PAUL, «Νησιωτικό», 1967, λάδι, 43x60 έκ. 48. ΠΙΕΡΡΑΚΟΣ ΑΛΚΗΣ, Χωρίς τίτλο, 1963, λάδι, 59x80 έκ. 49. ΠΡΕΚΑΣ ΠΑΡΙΣ, «Άλογα με καβαλάρηδες», άκουαρέλα, 12x12 έκ. 50. ΠΡΕΚΑΣ ΠΑΡΙΣ, «Κόκκινο άλογο», λάδι, 79x65 έκ. 51. ΣΑΛΤΙΕΛ-ΜΟΔΙΑΝΟ ΦΩΡΑ, «Γυναίκα», 1960, λάδι, 120x51 έκ. 52. ΣΑΧΙΝΗΣ ΝΙΚΟΣ, Χωρίς τίτλο, 1965, μικτή τεχνική, 34,5x48 έκ. 53. ΣΑΧΙΝΗΣ ΝΙΚΟΣ, Χωρίς τίτλο, 1969, λάδι, 100x68 έκ. 54. ΣΙΚΕΛΙΩΤΗΣ ΓΙΩΡΓΟΣ, «Γυμνό», λάδι, 49x34 έκ. 55. ΣΠΗΤΕΡΗ ΙΩΑΝΝΑ, Χωρίς τίτλο, μελάνη, 48,5x32,5 έκ. 56. ΣΠΥΡΟΠΟΥΛΟΣ ΓΙΑΝΝΗΣ, Χωρίς τίτλο, 1960, λάδι, 45x55 έκ. 57. ΣΤΑΥΡΟΥΔΗ ΚΑΙΤΗ, Χωρίς τίτλο, άκουαρέλα, 64x49,5 έκ. 58. ΣΤΕΡΗΣ ΓΕΡΑΣΙΜΟΣ, «Μορφές», 1946, λάδι, 65,5x50,5 έκ. 59. ΤΕΡΖΗΣ ΒΑΣΙΛΗΣ, Χωρίς τίτλο, 1976, παστέλ, 18x20 έκ. 60. ΤΕΤΣΗΣ ΠΑΝΑΓΙΩΤΗΣ, «Τοπίο», λάδι, 63x35 έκ. 61. ΤΡΑΚΙΔΗΣ ΚΩΣΤΑΣ, «Νεκρή φύση», 1991, vinamul, 33x47 έκ. 62. ΦΑΣΙΑΝΟΣ ΑΛΕΚΟΣ, Χωρίς τίτλο, 1964, λάδι, 81x81 έκ. 63. WIJHWOORD-ΔΗΜΗΤΡΙΑΔΟΥ ΜΑΡΙΑΝ, «Τοπία», λάδι, 18x23 έκ. (x4)

Διοργάνωση
ΜΑΚΕΔΟΝΙΚΗ ΚΑΛΛΙΤΕΧΝΙΚΗ ΕΤΑΙΡΕΙΑ «ΤΕΧΝΗ»
ΚΑΙ
ΜΟΡΦΩΤΙΚΟ ΙΔΡΥΜΑ ΕΘΝΙΚΗΣ ΤΡΑΠΕΖΗΣ

Ἐπιμέλεια ἔκθεσης
Κάτια Κιλεσοπούλου

Διαφάνειες
Βασίλης Μήττας

Φωτογραφίες
Ἄρχεῖο Μ.Κ.Ε. «Τέχνη»

Ἐπιμέλεια καταλόγου
Διονύσης Καψάλης

Ἐπιμέλεια κειμένων - διορθώσεις
Μαργαρίτα Κρεμμυδά

Παραγωγή καταλόγου
Memigraf

