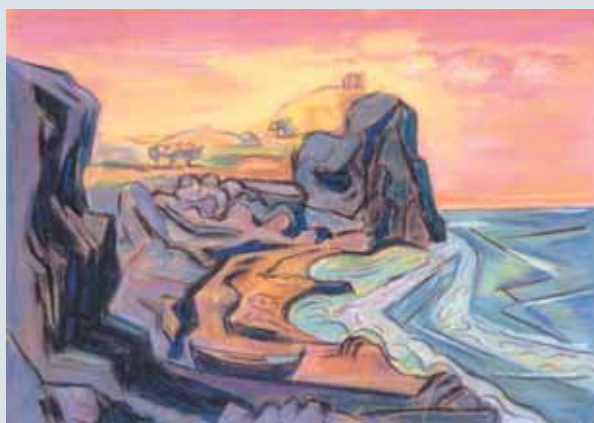


# ΓΕΡΑΣΙΜΟΣ ΣΤΕΡΗΣ

ΖΩΓΡΑΦΙΚΗ ΚΑΙ ΣΧΕΔΙΑ  
Η ΠΕΡΙΟΔΟΣ ΤΗΣ ΑΜΕΡΙΚΗΣ



ΕΛΛΗΝΙΚΗ ΕΤΑΙΡΕΙΑ ΓΙΑ ΤΗΝ  
ΠΡΟΣΤΑΣΙΑ ΤΟΥ ΠΕΡΙΒΑΛΛΟΝΤΟΣ  
ΚΑΙ ΤΗΣ ΠΟΛΙΤΙΣΤΙΚΗΣ ΚΛΗΡΟΝΟΜΙΑΣ

ΜΟΡΦΩΤΙΚΟ ΙΔΡΥΜΑ ΕΘΝΙΚΗΣ ΤΡΑΠΕΖΗΣ



# ΓΕΡΑΣΙΜΟΣ ΣΤΕΡΗΣ

[1898-1987]

Γεράσιμος Σταματελάτος, Στέρης, Georges de Steris, Guelfo Ammon d'Este, τὰ ὀνόματα μὲ τὰ ὁποῖα διήγαγε τὸν μοναχικὸ καὶ περιπετειώδη βίον του ἕνας σημαντικὸς καλλιτέχνης τοῦ Μεσοπολέμου. Τὸ πρῶτο τὸ κληρονόμησε ἀπὸ τὴν οἰκογένειά του καὶ τὸ ἀπαρνήθηκε ὅπως καὶ τὴν καταγωγή του. Τὰ ὑπόλοιπα τὰ ἐπέλεξε καὶ τὰ υἱοθέτησε στὴν προσπάθεια νὰ ἀλλάξει τὴ ζωὴ του, στὴν ἀναζήτηση τοῦ Εἶναι καὶ στὴν ἐκπλήρωση τοῦ Ὀνείρου, τὸ ὁποῖο τόσο πολὺ πίστεψε καὶ τόσο ιδιαίτερα πραγματεύτηκε στὴ ζωγραφικὴ του.

Τὸ πέρασμά του ἀπὸ τὸν κόσμον τῆς ἑλληνικῆς ζωγραφικῆς ὑπῆρξε πολὺ σύντομο, μετέωρο σχεδόν, ἀλλὰ σημαντικό καὶ καθοριστικό. Ἡ εὐρωπαϊκὴ του θητεία, ἡ παραμονὴ του στὸ Παρίσι, ἡ συναναστροφὴ καὶ ἡ φιλία του μὲ σημαντικοὺς καλλιτέχνες ὅπως ὁ Πικάσο, ὁ Λεζῆ κ.ἄ., ἐπηρέασαν μὲν ὡς ἕνα σημεῖο τὰ ἐκφραστικὰ του μέσα, ἀλλὰ ἡ ζωγραφικὴ του ἦταν ἐνταγμένη στὸ ἑλληνικὸ κλίμα τῆς Γενιᾶς τοῦ '30.

Ὑπῆρξε ἑλληνοκεντρικὸς ὅπως ὅλοι οἱ καλλιτέχνες τῆς γενιᾶς του, οὐσιαστικὸς γνώστης τοῦ παρελθόντος, καὶ ὑπηρετήσε τὸ ζητούμενό τους γιὰ ἐπιστροφὴ στὶς ρίζες τῆς φυλῆς, ἀλλὰ μόνο θεματολογικὰ καὶ μὲ μορφοπλαστικὸ λόγο λιτὸ καὶ αὐστηρό, πυκνὸ καὶ περιεκτικὸ, ὁ ὁποῖος τοῦ προσέδωσε μοναδικότητα. Μὲ αὐτὸν ἀπορρίπτει κάθε ἀκαδημαϊκὴ ἀντίληψη γιὰ τὴν τέχνη καὶ τὸ ὥραϊο καὶ προβάλλει ἕνα ὄραμα στὸ ὁποῖο ἡ ἐντύπωση τῆς Ἑλλάδας ὑποβάλλεται μὲ μιὰ γλώσσα τολμηρὴ στὴ λιτότητα της καὶ τὴ συνοπτικότητά της, ἴσως ἡ τολμηρότερη στὴν περιοχὴ τῆς ἑλληνικῆς ζωγραφικῆς ὡς ἐκείνη τὴν ἐποχὴ. Τὸ ἔργο του διακατέχεται ἀπὸ τὴν προσωπικὴ του ἀγωνία σὲ ὅ,τι ἀφορᾷ τὰ ὅρια τοῦ Ἐγώ. Γι' αὐτὸν τὸν λόγο στὶς περισσότερες συνθέσεις του τοποθετεῖ καὶ τὸν δημιουργὸ μὲσα στὸ θέμα, ἐκφράζοντας τὴν ἀγωνία του σὲ σχέση μὲ αὐτὸ τὸ ὄραμα, ποὺ τὸ χειρίζεται μὲ πολυποικίλους καὶ δυσσερμηνευτοὺς συμβολισμοὺς, χαρακτηριστικὸ στοιχεῖο στὸ ἔργο του γενικότερα.

Τὰ νησιωτικά Ὀμηρικά καὶ Ὀνειρικά ἀκρογιάλια του, παρόλο πού πολλά ἀπὸ αὐτὰ ἔχουν ἀφετηρία συγκεκριμένους χώρους, ἔχουν ἀποδοθεῖ στὴ μυθική τους διάσταση ἢ ὁποία πηγάζει ἀπὸ τὴν ἀναζήτηση τοῦ ἑλληνικοῦ δράματος. Εἶναι γαλήνια, μυστηριώδη, ἔτσι πού μοιάζουν ἀκατοίκητα, ὅπως τὴν πρώτη μέρα τῆς δημιουργίας. Οἱ ὄγκοι του, ἀποδοσμένοι μὲ τρόπο ἀνάλογο μὲ αὐτὸν τῆς ὑστεροκυβιστικῆς τέχνης, κλειστοὶ στὸ περίγραμμα, στιβαροὶ, ἀκίνητοι καὶ μνημειακοί, ἀποπνέουν ἀθανασία. Τὸ χρῶμα τοῦ γκρίζου βράχου καὶ τῆς ὤχρας ἢ τοῦ λευκοῦ ἑλληνικοῦ σπιτιοῦ, ἀπόλυτα δεμένα μὲ τὸ μπλὲ πού παιχνιδίζει σὲ ὅλες του τὶς ἀποχρώσεις στὴν ἑλληνικὴ φύση καὶ κυρίως στὸ νερό.

Στὰ μυθολογικά θέματα πού ἀποτελοῦν σημαντικὸ μέρος τοῦ ἔργου του τοποθετεῖ τὴν ἔννοια τοῦ ζευγαριοῦ, παράλληλα μὲ αὐτὴ τοῦ δημιουργοῦ. Ἀγαπημένος του μύθος ὁ μύθος τῆς Ἀριάδνης. Τὸ δημοτικὸ καὶ τὸ λαϊκὸ τραγούδι εἶναι καὶ αὐτὰ θέματα πού πραγματεύτηκε.

Τρία εἶναι τὰ δραματικά στοιχεῖα στὶς συνθέσεις του: δημιουργὸς-ζευγάρι-μάσκα, καὶ ἐπαναλαμβάνονται στὴ ζωγραφικὴ του, μὲ δυσερμήνευτους καὶ πολλαπλοὺς συμβολισμούς.

Τὸ 1936 ἔφυγε ὀριστικὰ ἀπὸ τὴν Ἑλλάδα γιὰ τὶς ΗΠΑ ἀφήνοντας ἕνα μπאוῦλο μὲ τὰ ἔργα του καὶ τὰ πράγματά του στὸν βιομήχανο φίλο του Γεώργιο Ν. Πολίτη στὴν Ἀθήνα καὶ παίρνοντας μαζί του μιὰ μικρὴ βαλίτσα, μέσα στὴν ὁποία εἶχε καὶ τὸ γνωστὸ ποίημα τοῦ Γ. Σεφέρη «Ἄρνηση». Ποίημα συμβολικὸ μὲ τρεῖς ἀλλεπάλληλες ἀρνήσεις, ὅσες ἦταν καὶ οἱ ἀρνήσεις τοῦ Στέρη στὴ συνέχεια τῆς ζωῆς του. Ἀπαρνήθηκε τὴν οἰκογένειά του, τὴν καταγωγή του καὶ τὴ ζωγραφικὴ του.

«Ἡ παλαίστρα τῆς Νέας Ὑόρκης ἦταν ἕνα θέαμα τραγικὸ καὶ οἱ ἄνθρωποι τραγικοὶ στὸ ἀλληλοχτύπημά τους», γράφει ὁ Στέρης στὶς ἐντυπώσεις του ἀπὸ τὸν Νέο Κόσμο, πού δὲν ἦταν ὁ κατάλληλος τόπος γιὰ ἕναν εὐαίσθητο, ἰδεολόγο καὶ καλλιεργημένο Εὐρωπαῖο καλλιτέχνη μὲ προσωπικὸ ὄραμα. Ὁ Στέρης ἀδυνατοῦσε νὰ σταθεῖ καὶ νὰ πολεμήσει. Προτίμησε τὸν δρόμο τῆς ἄρνησης καὶ τῆς φυγῆς. Κρυβόταν ἀπὸ φόβο καὶ ντροπὴ γιὰ τὸ «κάλπικο ὄνειρο».

Κάποιες ἀπόπειρες, ὅπως αὐτὴ τῆς διακόσμησης τοῦ ἑλληνικοῦ περιπέρου στὴ Διεθνή Ἐκθεση τῆς Νέας Ὑόρκης τοῦ 1939, δὲν ἀπέδωσαν καὶ στάθηκαν ἀφετηρία γιὰ τὴν ἀποδόμηση τοῦ καλλιτέχνη.

Καθώς ἀρνήθηκε και συγχρόνως στερήθηκε την κύρια πηγή έμπνευσης του που ήταν η Έλλάδα ως τόπος και ως ιστορία, απέτυχε να ένσωματώσει καινούριες φόρμες και τρόπους δημιουργικής έκφρασης.

Αντιφατικός στη ζωγραφική αυτής της περιόδου, πάντα δεινός σχεδιαστής, έξακολουθούσε να επιβεβαιώνει τον «Ραφαέλο» των φοιτητικών του χρόνων και να αρνείται όπως πάντα την ένταξη σε σχολές και κινήματα. Δεν διαμόρφωσε όμως έναν νέο προσωπικό μορφοπλαστικό λόγο. Έξακολούθησε να χρησιμοποιεί ως νοσταλγική ανάμνηση πολλά από τα θέματα της ελληνικής του ζωγραφικής, αλλά τα χειριζόταν με τελείως διαφορετικούς τρόπους. Η ποιητική δύναμη και η λακωνικότητα της έκφρασής του χάθηκαν. Άρχισε να γίνεται φλύαρος, πολλές φορές υπερβολικά συναισθηματικός. Υιοθέτησε έναν σουρεαλισμό επιθετικό, έναν άτεγκτο εξπρεσιονισμό και μια χρωματική γκάμα τελείως διαφορετική από αυτή της ελληνικής του θεματολογίας, της συνδεδεμένης με το ελληνικό φως.

Τα χρόνια της Αμερικής ο Στέρης τα πέρασε περισσότερο βλέποντας ζωγραφική και λιγότερο ζωγραφίζοντας ο ίδιος. Τον άπασχολούσε κυρίως η θεωρητική πλευρά της τέχνης και λιγότερο η πρακτική. Τα περισσότερα έργα του είναι ήμιτελη και η μη ολοκλήρωσή τους θέτει άκόμα ένα έρώτημα, αυτό του non finito.

Στην κοινωνία του 21ου αιώνα, αυτή της παγκοσμιοποίησης και της άμετρης χρήσης της τεχνολογίας, είναι σημαντικό να σκύβουμε πάνω στη ζωή και το έργο καλλιτεχνών όπως ο Στέρης, γιατί θέτουν ούσιαστικά έρωτήματα, τα όποια άφορούν το Είναι, αλλά και τον τόπο ως χώρο και ως ιστορία.

Μετέωρο στάθηκε το πέρασμά του από την Έλλάδα, αλλά πολύ σημαντικό για την εποχή του. Μετέωρη και υπό σκιαν υπήρξε η ζωή του στον άπέραντο και χαώδη Νέο Κόσμο. Ο βαθύτατα άνθρωπιστής Στέρης άρνήθηκε να συμβιβαστεί με άνθρώπους και καταστάσεις άπάνθρωπες, άπομονώθηκε και βίωσε τη μοναξιά και τον πόνο έσωτερικά. Η μόνη διαμαρτυρία που φτάνει σε μās τους σύγχρονους Έλληνες είναι τα έργα του και ό,τι σώζεται από τα γραπτά του. Όμως οι άπόψεις του παραμένουν επίκαιρες και μās υπενθυμίζουν την ευαισθησία και τη μοναδικότητα του άνθρώπου και του καλλιτέχνη.



## ΧΡΟΝΟΛΟΓΙΟ

- 1898** Ο ΓΕΡΑΣΙΜΟΣ ΣΤΕΡΗΣ γεννήθηκε στις 18 Ιανουαρίου στην Κεφαλονιά, στο χωριό Διγαλέτο τῆς ὄρεινῆς περιοχῆς Πυργί.
- 1915** Ἐγγραφή στὴ Γ΄ τάξη τοῦ Σχολείου Καλῶν Τεχνῶν τῆς Ἀθήνας μὲ ἀριθμὸ μητρώου 98 καὶ μὲ τὰ στοιχεῖα: Σταματελάτος Γεράσιμος, ὄρφανὸς πατρός, γεννηθεὶς εἰς Κεφαλληνίαν, ἔτων 17, ἀπόφοιτος τοῦ Ἑλληνογαλλικοῦ Λυκείου ἐν Ἀλεξανδρείᾳ, ἀριθμὸς ἐνδεικτικοῦ 83. Ἀποφοιτήσας 18 Ἰουνίου μὲ λίαν καλῶς. Μετὰ ἀπὸ δοκιμασίαν κατετάγη εἰς τὴν Γ΄ τάξιν τοῦ Σ.Κ.Τ. Δάσκαλοί του ὁ Δ. Γερασιώτης καὶ ὁ Γ. Ἰακωβίδης.
- 1917** Διακόπτει τὶς σπουδές του γιὰ νὰ καταταγεῖ στὸν στρατό. Μὲ τὴ μεσολάβηση τοῦ Νότη Μπότσαρη, ὑπηρετεῖ τὴ στρατιωτικὴ του θητεία στὴ Χαρτογραφικὴ Ὑπηρεσία τῆς Ἀθήνας ἕως τὸ 1919.
- 1919** Φεύγει ἀπὸ τὴν Ἑλλάδα καὶ ταξιδεύει στὴν Εὐρώπη, μὲ τελικὸ προορισμὸ τὸ Παρίσι. Μένει ἀρκετοὺς μῆνες στὴ Ρώμη ὅπου γνωρίζει τὸν Τζόρτζιο ντὲ Κίρικο καὶ συνδέεται μαζί του. Στὴ συνέχεια ἐπισκέπτεται τὸ Μόναχο, τὸ Ἀμστερνταμ, τὸ Λονδίνο, τὴν Ἰσπανία, καὶ τελικὰ ἐγκαθίσταται στὸ Παρίσι ὅπου παρακολουθεῖ μαθήματα σὲ ἰδιωτικὲς ἀκαδημίες Καλῶν Τεχνῶν, ὅπως ἡ Académie Julian κ.ἄ. Ἀποφεύγει τὶς συναναστροφές μὲ συμπατριῶτες του, ἀλλὰ ἀναμειγνύεται σὲ καλλιτεχνικοὺς κύκλους καὶ συνδέεται μὲ σημαντικοὺς καλλιτέχνες ὅπως ὁ Πικάσο, ὁ Ντεραίν, ὁ Λεζέ, ὁ Μπράκ κ.ἄ.
- 1926** Ἐπιστρέφει στὴν Ἀθήνα ὅπου παρουσιάζοντας ἓνα μόνο ἔργο του παίρνει τὸ πτυχίον τοῦ ἀπὸ τὴ Σχολὴ Καλῶν Τεχνῶν καὶ κερδίζει καὶ τὴν ὑποτροφία τοῦ Κληροδοτήματος Βόλτου γιὰ μεταπτυχιακὲς σπουδὲς στὸ Παρίσι.
- 1927** Φεύγει ἀπὸ τὴν Ἑλλάδα καὶ μένει γιὰ ἓνα διάστημα στὴν Ἰταλία ἀπ' ὅπου ταξιδεύει στὴ Γερμανία, στὴ Νορβηγία, στὴν Ἀγγλία καὶ στὴν Ἰσπανία. Στὸ τέλος τοῦ χρόνου ἐγκαθίσταται στὸ Παρίσι,

όπου παραμένει μέχρι το 1931. Έκεί παρακολουθεί μαθήματα Ψυχολογίας και Φιλοσοφίας στη Σορβόννη και στη Σχολή Καλών Τεχνών με δασκάλους δυο ακαδημαϊκούς, τον Μπωντουέν στο τμήμα τοιχογραφίας, με τον οποίο συνεργάστηκε στη διακόσμηση πολλών κτιρίων, και τον Πιέρ Λωράνς. Έργάζεται σε δικό του άτελιέ, ζει απομονωμένος από τους συμπατριώτες του, με εξαίρεση τη γνωριμία και την καθοριστική για τη ζωή του φιλία με τον γκαλερίστα Μανόλη Σεργεδάκη.

**1931**

Άρχες του χρόνου επιστρέφει στην Ελλάδα, όπου με την υποστήριξη των φίλων του εγκαθίσταται σε ένα εργαστήριο στους Άγιους Αναργύρους στην Πλάκα και δουλεύει πυρετωδώς. Στις 14 Ἀπριλίου εγκαινιάζεται η πρώτη του ατομική έκθεση στην αίθουσα του ξενοδοχείου «Palais de Versailles». Ο πρωτοποριακός χαρακτήρας των έργων του διχάζει κριτικούς και φιλότεχνους, με αποτέλεσμα το μὲν κατεστημένο να του επιτεθεί με άρθρο του επίσημου κριτικού και διευθυντή της Ἐθνικῆς Πινακοθήκης Ζαχαρία Παπαντωνίου στην ἐφημερίδα *Ἐλεύθερο Βῆμα* στις 25 Ἀπριλίου, οἱ δὲ ἐπιφανεῖς διανοούμενοι τῆς ἐποχῆς να τοῦ συμπαρασταθοῦν με τὴν ἔκδοση τῶν περιφημῶν *Δεκαοκτῶ κριτικῶν ἄρθρων γιὰ μιὰ ἔκθεση*, τὰ ὁποῖα ἀποτελοῦν ἕνα εἶδος μανιφέστου γιὰ τὴ σύγχρονη τέχνη στὴν Ἑλλάδα.

Τὸν Δεκέμβριο τῆς ἴδιας χρονιᾶς, ὁ Στρατῆς Δούκας τὸν προσκαλεῖ στὴ Θεσσαλονίκη καὶ πραγματοποιεῖ ἔκθεση στὴν αίθουσα τῆς Αὐστροελληνικῆς Ἑταιρείας Καπνοῦ.

**1932**

Ταξιδεύει στὴν Ἀθήνα, στὸ Παρίσι καὶ στὸ Κάιρο. Τὸν Ὀκτώβριο συνεργάζεται με τὸν Δ. Πικιώνη στὰ σκηνικά τοῦ θεάτρου «Κεντρικὸν» τῆς Ἀθήνας. Σκηνογραφοῦν τὴ *Μαρία Στιούαρτ* τοῦ Σίλλερ (θίασος Κοτοπούλη – Κυβέλης) καὶ ἀργότερα τὴ *Βροχή* τοῦ Σ. Μώμ (θίασος Κοτοπούλη).

**1933**

Ταξιδεύει στὴν Ἰταλία καὶ στὸ Παρίσι, ὅπου πιθανὸν πραγματοποίησε κάποιες ἐκθέσεις. Τὸν Σεπτέμβριο επιστρέφει στὴν Ἀθήνα.



- 1934** Ταξιδεύει στο Παρίσι, στο Κάιρο και στην Ἀλεξάνδρεια, όπου πραγματοποιεῖ ἔκθεση, καὶ ἐπιστρέφει στο Παρίσι. Στο τέλος τῆς χρονιᾶς ἐπιστρέφει σὴν Ἀθήνα καὶ κλείνει συμφωνία γιὰ ἐργασίες ἀναστηλώσεων στὸν Μυστρά μαζί με τὸν Φώτη Κόντογλου.
- 1935** Ἀρχὲς τῆς χρονιᾶς πηγαίνει στο Παρίσι. Ἐπιστρέφει τὸν Μάιο καὶ ἐργάζεται στὶς ἀναστηλώσεις τοῦ Μυστρά με τὸν Κόντογλου. Στὶς 15 Δεκεμβρίου πραγματοποιεῖται ἡ δευτέρη ἔκθεσή του στὴ Θεσσαλονίκη, σὴν αἴθουσα τοῦ ξενοδοχείου «Mediterranean».
- 1936** Πηγαίνοῦν ἀπὸ τὴν Ἀθήνα στὸν Μυστρά. Ἡ τελευταία του ἔκθεση σὴν Ἑλλάδα πραγματοποιεῖται στὸν Βόλο, σὴν αἴθουσα «Μανόλη». Στὶς 15 Δεκεμβρίου ἐπιβιβάζεται στο πλοῖο *Νορμανδία* καὶ φεύγει ὀριστικὰ ἀπὸ τὴν Ἑλλάδα γιὰ τὶς ΗΠΑ.
- 1937** Ταξιδεύει στὴ Νότια Ἀμερική, σὴν Καλιφόρνια, στο Νέο Μεξικό κ.ἄ. προσπαθώντας νὰ γνωρίσει τὴν ἀπέραντη ἡπειρο τῆς ἐπιλογῆς του καὶ τοὺς πολιτισμοὺς ποὺ συνυπάρχουν σ' αὐτή. Ἐργάζεται γιὰ μικρὸ χρονικὸ διάστημα στο Χόλλυγουντ, σὴν 20th Century Fox, σὲ ἔντυπα καὶ γιγαντοαφίσες.
- 1938** Ἐπιστρέφει στὴ Νέα Ὑόρκη καὶ μετὰ ἀπὸ διαγωνισμό ἀναλαμβάνει τὴ διακόσμηση τοῦ ἑλληνικοῦ περιπτέρου στὴ μεγάλη Διεθνή Ἐκθεση. Ὅλη τὴ χρονιά ἐκπονεῖ σχέδια καὶ μελέτες.
- 1939** Τέσσερις μεγάλες τοιχογραφίες με θέμα τὴν ἱστορία τοῦ ἑλληνικοῦ πολιτισμοῦ διακοσμοῦν τὸ ἑλληνικὸ περίπτερο στὴ Διεθνή Ἐκθεση τῆς Νέας Ὑόρκης. Στο τέλος τοῦ χρόνου παντρεύεται τὴ Margaret Sprawe Williams καὶ ταξιδεύει μαζί της σὴν Εὐρώπη καὶ τὴν Ἀμερική με τὸ ὄνομα Georges de Steris.
- 1940-47** Ἐλάχιστες πληροφορίες ἔχουμε γιὰ τὴ διαμονή του στὴ Νέα Ὑόρκη, τὰ ταξίδια του σὴν Εὐρώπη καὶ τὸν χωρισμό του με τὴ σύζυγό του. Σύμφωνα με πληροφορίες τοῦ Λίνου Καρζῆ, ὁ ὁποῖος τὸν συνάντησε στὴ Νέα Ὑόρκη, ἔκανε τὰ σκηνικὰ γιὰ τὴ θεατρικὴ παράσταση *Φοίνισσες* τοῦ Εὐριπίδη, σὴν ὁποία

- πρωταγωνιστούσε ὁ Γ. Μποῦρλος. Γνωριμία μὲ τὸν μοναδικὸ Ἕλληνα ἀμερικανὸ στενὸ φίλο του Alfred Lippe.
- 1948** Θάνατος τοῦ στενοῦ του φίλου καὶ γκαλερίστα Μ. Σεγρεδάκη στὸ Παρίσι.
- 1949** Πολιτογραφεῖται Ἕλληνας πολίτης καὶ ἀλλάζει τὸ ὄνομά του ἀπὸ Georges de Steris σὲ Guelfo Ammon d'Este.
- 1950** Παραδίδει μαθήματα ζωγραφικῆς γιὰ προσωπογραφία καὶ σχέδιο ἀπὸ μοντέλο σὲ ἰδιωτικὸ σχολεῖο τῆς Νέας Ὑόρκης. Εἰκονογραφεῖ τὸν καθεδρικό ναὸ τῆς Νέας Ὑόρκης.
- 1952** Τελευταία ἐπαφὴ καὶ ἐπικοινωνία μὲ τὴν Ἑλλάδα ἢ συνάντησή του μὲ τὸν Λίνο Καρζῆ στὴ Νέα Ὑόρκη.
- 1955** Παντρεύεται τὴ δεύτερη σύζυγό του Anna Vassalo Savino, ἀποπερατώνει τὴν εἰκονογράφηση τοῦ καθεδρικοῦ ναοῦ τῆς Νέας Ὑόρκης καὶ ἀναλαμβάνει τὴν εἰκονογράφηση τοῦ ναοῦ τῆς Ἁγίας Τριάδας στὸ Lowell τῆς Μασαχουσέτης.
- 1965-75** Διδάσκει στὴ σχολὴ Traphagen School καὶ συγχρόνως ἀσχολεῖται μὲ τὴν προώθηση σὲ δημοπρασίες παλαιῶν βιβλίων, ἐκδόσεων τέχνης, χαρακτηριστικῶν καὶ ἔργων ζωγραφικῆς, κυρίως Γάλλων καλλιτεχνῶν. Ἡ ἐνασχόληση αὐτὴ κράτησε μέχρι τὸ τέλος τῆς ζωῆς του. Συγχρόνως γράφει θεωρητικὰ κείμενα ποὺ ἀφοροῦν τὴν τέχνη, κριτικὲς στὸ ἔργο μεγάλων ζωγράφων, ἀπόψεις γιὰ τὸν αἰῶνα του καὶ ποιήματα.
- 1980-85** Ἐγκαθίσταται στὴ Νίκαια τῆς νότιας Γαλλίας μὲ τὴ σύζυγό του καὶ ταξιδεύουν συχνὰ στὸ Παρίσι. Ἐμφανίζονται τὰ πρῶτα συμπτώματα τῆς ἀσθενείας του.
- 1985** Ἐπιστρέφει στὴ Νέα Ὑόρκη.
- 1987** Πεθαίνει σὲ ἡλικία 89 ἐτῶν σὲ νοσοκομεῖο τῆς Νέας Ὑόρκης.
- 1988** Ἡ σύζυγός του ἀνακαλύπτει τὴν ἑλληνικὴ του καταγωγὴ καὶ φέρνει τὴν τέφρα του στὴν Ἑλλάδα.

## ΕΚΘΕΣΕΙΣ

Ἐκτὸς ἀπὸ τὶς ἐκθέσεις ποὺ ἀναφέρονται στὸ χρονολόγιο, τὸ ἔργο του ἔχει παρουσιαστῆ καὶ στὶς ἀκόλουθες ἐκθέσεις:

- 1969** Γκαλερί «Νέες Μορφές», Ἀθήνα
- 1970** Μακεδονικὴ Καλλιτεχνικὴ Ἑταιρεία «Τέχνη», Θεσσαλονίκη
- 1980** Γλυπτοθήκη τοῦ Μονάχου
- 1982** Ἐθνικὴ Πινακοθήκη, Ἀθήνα
- 1990** Γκαλερί «Ἴόνη», Ἀθήνα
- 1991** Δημοτικὴ Πινακοθήκη, Θεσσαλονίκη
- 1992** Μέγαρο Μελά, Ἀθήνα (διοργάνωση ΜΙΕΤ)
- 2001** Ἐπαναπατρισμὸς τῶν ἔργων τοῦ Στέρη τῆς περιόδου τῆς Ἀμερικῆς ὑπὸ τὴν αἰγίδα τῆς Ἑλληνικῆς Ἑταιρείας γιὰ τὴν Προστασίᾳ τοῦ Περιβάλλοντος καὶ τῆς Πολιτιστικῆς Κληρονομιάς, καὶ ἔκθεση στὴ γενέτειρά του τὴν Κεφαλονιά στὴν αἴθουσα «Ἀντίοχος Εὐαγγελάτος», στὸ Ἀργοστόλι.



[ἀρ. κατ. 43]



[άρ. κατ. 88]



[άρ. κατ. 10]



[άρ. κατ. 64]

## ΚΑΤΑΛΟΓΟΣ ΤΩΝ ΕΡΓΩΝ ΤΗΣ ΕΚΘΕΣΗΣ

“Όλα τὰ ἔργα τῆς ἔκθεσης ἀνήκουν στὴ συλλογὴ τῆς Ἑλληνικῆς Ἑταιρείας γιὰ τὴν Προστασία τοῦ Περιβάλλοντος καὶ τῆς Πολιτιστικῆς Κληρονομιάς.

1. Ἀργώ (παραλλαγή), 1930-40, σχέδιο μὲ μολύβι καὶ κάρβουνο, 51 x 62 ἔκ.
2. Ὀμηρικὸ τοπίο, 1930-40, σχέδιο μὲ κάρβουνο, 45 x 54 ἔκ.
3. Κοσμολογία, 1930-40, σχέδιο μὲ μολύβι καὶ κάρβουνο, 115 x 88 ἔκ.
4. Σκηνικὸ θεάτρου (πιθανῶς γιὰ τὸ ἔργο *Μαρία Στιούαρτ*), 1932, μολύβι καὶ παστέλ, 22 x 34 ἔκ.
5. Προσωπογραφία νεαρῆς γυναίκα, 1936, σχέδιο μὲ κάρβουνο, 47 x 39 ἔκ.
6. Διπλὴ γυναικεία προσωπογραφία, 1936-38, σχέδιο μὲ μολύβι, 46 x 33 ἔκ.
7. Διπλὴ γυναικεία προσωπογραφία, 1936-38, σχέδιο μὲ μολύβι, 35 x 31 ἔκ.
8. Σύνθεση (ζευγάρι), 1936-40, σχέδιο μὲ κάρβουνο καὶ μολύβι, 45 x 35 ἔκ.
9. Ἀργώ, 1936-40, παστέλ, 56 x 72 ἔκ.
10. Παραλλαγή τοῦ θέματος Ἀργώ, 1936-40, σχέδιο μὲ μολύβι καὶ κάρβουνο, 56 x 72 ἔκ.
11. Ἡρωικὴ σκηνή. Σύνθεση μὲ μορφές καὶ ἄλλα, 1936-40, σχέδιο μὲ κάρβουνο, 75 x 92 ἔκ.
12. Προσχέδιο τοῦ πανοῦ ἀρ. I τῆς Διεθνοῦς Ἐκθεσης τῆς Νέας Ὑόρκης τοῦ 1939, 1938, παστέλ, 36,5 x 37,5 ἔκ.
- 13-16. Σχέδια γιὰ τὰ πανοὶ τῆς Διεθνοῦς Ἐκθεσης τῆς Νέας Ὑόρκης, 1938, μολύβι καὶ κάρβουνο, 88 x 91 ἔκ.
17. Σύνθεση, 1940-48, σχέδιο μὲ κάρβουνο, 86 x 69 ἔκ.
18. Σύνθεση, 1940-49, σχέδιο μὲ μολύβι καὶ κάρβουνο, 60 x 81 ἔκ.
19. Παραλλαγή τῆς σύνθεσης μὲ τίτλο Ἐρῆνος, 1940-49, σχέδιο μὲ κάρβουνο, 30 x 25 ἔκ.
20. Προσωπογραφία τοῦ Alfred Lippe σὲ νεαρὴ ἡλικία, 1946-48, παστέλ καὶ μολύβι, 31 x 23 ἔκ.
21. Ἑλληνικὸ χωριό, 1947, λάδι, 46 x 61 ἔκ.
22. Ἑλληνικὸ χωριό, 1947, παστέλ, 33 x 43 ἔκ.
23. Ἡ ἱστορία ἢ τὸ πνεῦμα τῆς Φαρμακευτικῆς, 1948-49, παστέλ, 33 x 25 ἔκ.
24. Τὸ πνεῦμα τῆς Φαρμακευτικῆς σὲ πράσινο φόντο, 1948-49, παστέλ, 33,5 x 13,5 ἔκ.
25. Ἡ ἱστορία ἢ τὸ πνεῦμα τῆς Φαρμακευτικῆς (προσχέδιο), 1948-49, παστέλ, 33,5 x 25,5 ἔκ.
26. Ἡ ἱστορία ἢ τὸ πνεῦμα τῆς Ἱατρικῆς, παστέλ, 1948-55, 21,5 x 66 ἔκ.
27. Ἑλληνικὸ τοπίο, 1949, λάδι, 61,5 x 30,5 ἔκ.
28. Ἑλληνικὸ τοπίο, 1949, σχέδιο μὲ κάρβουνο, 61,5 x 30,5 ἔκ.
29. Ἑλληνες ψαράδες, 1950-55, σχέδιο μὲ μολύβι, 20 x 23 ἔκ.
30. Ἑλληνες ψαράδες, 1950-55, παστέλ, 21,5 x 29 ἔκ.
31. Ψαροχώρι, 1950-60, παστέλ, 60,5 x 92 ἔκ.
32. Ψαροχώρι, 1950-60, λάδι, 60,5 x 92 ἔκ.
33. Ψαροχώρι, 1950-60, λάδι, 60,5 x 92 ἔκ.
34. Ἑλληνες ψαράδες, 1950-55, λάδι, 21,5 x 29 ἔκ.
35. Ἑλληνες ψαράδες, 1950-55, παστέλ, 56 x 76 ἔκ.
36. Ἑλληνες ψαράδες, 1950-55, παστέλ, 56 x 76 ἔκ.
37. Ἑλληνες ψαράδες, 1950-55, παστέλ, 33,5 x 28 ἔκ.
38. Ἡμιτελὴς σπουδὴ στὸ ἔργο Ὀνειρο, 1955-60, παστέλ, 54,5 x 30 ἔκ.

39. Παραλλαγή τοῦ ἔργου Ὕνειρο, 1955-60, παστέλ, 56 x 35,5 ἐκ. 40. Παραλλαγή τοῦ ἔργου Ὕνειρο, λάδι, 1955-60, 56 x 30,5 ἐκ. 41. Προσχέδιο ἀπὸ τὴ σύνθεση Πόλεμος, 1960-68, κάρβουνο, 20 x 30 ἐκ. 42. St Paul de Vence, 1960-68, σχέδιο μὲ μολύβι, 20 x 14 ἐκ. 43. St Paul de Vence, 1960-68, σχέδιο μὲ μολύβι, 29 x 9 ἐκ. 44. Ἴταλικὸ χωριό, 1960-68, παστέλ, 17 x 25,3 ἐκ. 45. Ἴταλικὸ χωριό, 1960-68, σχέδιο μὲ μολύβι καὶ κάρβουνο, 18,5 x 25 ἐκ. 46. Ἴταλικὸ χωριό, 1960-68, παστέλ, 20 x 26 ἐκ. 47. Ἴταλικὸ χωριό, 1960-68, παστέλ, 18,5 x 26 ἐκ. 48. Ἴταλικὸ χωριό, 1960-68, παστέλ, 41 x 51 ἐκ. 49. Ἴταλικὸ χωριό, 1960-68, παστέλ, 20 x 25 ἐκ. 50. Ἴταλικὸ χωριό, 1960-68, παστέλ, 18,5 x 26 ἐκ. 51. Ὁ πόλεμος, 1960-68, λάδι, 144 x 194 ἐκ. 52. Ἑλληνικὸ χωριό, 1960-70, παστέλ, 40 x 55 ἐκ. 53. Ἑλληνικὸ χωριό, 1960-70, παστέλ, 45 x 60 ἐκ. 54. Ἑλληνικὸ χωριό, 1960-75, παστέλ, 20,5 x 23 ἐκ. 55. Rock Port Μασαχουσέτης, 1962-68, παστέλ, 27 x 43 ἐκ. 56. Rock Port Μασαχουσέτης, 1962-68, παστέλ, 21 x 38 ἐκ. 57. Rock Port Μασαχουσέτης, 1962-68, παστέλ, 27 x 43 ἐκ. 58. Rock Port Μασαχουσέτης, 1962-68, παστέλ, 28 x 43 ἐκ. 59. Rock Port Μασαχουσέτης, 1962-68, παστέλ, 27 x 42 ἐκ. 60. Rock Port Μασαχουσέτης, 1962-68, παστέλ, 21 x 38 ἐκ. 61. Rock Port Μασαχουσέτης, 1962-68, παστέλ, 28,5 x 42 ἐκ. 62. Rock Port Μασαχουσέτης, 1962-68, παστέλ, 25 x 35 ἐκ. 63. Ἡ Ἄννα στὸ στούντιο τοῦ καλλιτέχνη, 1965-68, λάδι, 107 x 50 ἐκ. 64. Μύκονος, 1968, παστέλ, 47 x 65 ἐκ. 65. Σύνθεση, 1968-70, παστέλ, 17 x 23,5 ἐκ. 66. Σούνιο, 1968-75, παστέλ, 30 x 43 ἐκ. 67. Σύνθεση, 1970-78, παστέλ, 29 x 21 ἐκ. 68. Τρεῖς γυναῖκες, 1970-78, παστέλ, 23 x 29 ἐκ. 69. Ζευγάρι, 1970-78, σχέδιο μὲ μολύβι, 40 x 13 ἐκ. 70. Ζευγάρι, 1970-78, παστέλ, 40 x 13 ἐκ. 71. Ζευγάρι, 1970-78, λάδι, 106 x 38,5 ἐκ. 72. Ζευγάρι, 1970-78, λάδι, 106 x 38 ἐκ. 73. Ζευγάρι, 1970-78, λάδι, 102,5 x 81 ἐκ. 74. Ζευγάρι, 1970-78, παστέλ, 35 x 28 ἐκ. 75. Ζευγάρι, 1970-78, παστέλ, 41 x 12,5 ἐκ. 76. Σύνθεση, 1970-78, λάδι, 106,5 x 38,5 ἐκ. 77. Σύνθεση, 1970-78, λάδι, 106 x 38 ἐκ. 78. Σύνθεση, 1970-78, λάδι, 81 x 91 ἐκ. 79. Ζευγάρι, 1970-78, παστέλ, 37 x 18,5 ἐκ. 80. Σύνθεση, 1970-78, παστέλ, 31 x 12,5 ἐκ. 81. Ζευγάρι, 1970-78, λάδι, 106 x 38,5 ἐκ. 82. Σύνθεση, 1970-78, παστέλ, 36,5 x 31,5 ἐκ. 83. Ζευγάρι, 1970-78, παστέλ, 34,5 x 28 ἐκ. 84. Σύνθεση, 1970-78, παστέλ, 18 x 27 ἐκ. 85. Σύνθεση, 1972, παστέλ, 17 x 23 ἐκ. 86. Ἑλληνικὸ χωριό, 1972, παστέλ, 56 x 82 ἐκ. 87. Ἑλληνικὸ χωριό, 1972, λάδι, 56 x 82 ἐκ. 88. Τροπικὸ τοπίο, παστέλ καὶ μολύβι, 20 x 27 ἐκ.

*Διοργάνωση*

ΜΟΡΦΩΤΙΚΟ ΙΔΡΥΜΑ ΕΘΝΙΚΗΣ ΤΡΑΠΕΖΗΣ

Διονύσης Καψάλης, Όλγα Δροσινοῦ

Ίωάννα Μαντζαβίνου, Δημήτρης Τσαλαματᾶς

ΕΛΛΗΝΙΚΗ ΕΤΑΙΡΕΙΑ ΓΙΑ ΤΗΝ ΠΡΟΣΤΑΣΙΑ

ΤΟΥ ΠΕΡΙΒΑΛΛΟΝΤΟΣ ΚΑΙ ΤΗΣ ΠΟΛΙΤΙΣΤΙΚΗΣ ΚΛΗΡΟΝΟΜΙΑΣ

Γιῶργος Ποταμιάνος

*Σχεδιασμός και ἐπιμέλεια ἔκθεσης*

*Κείμενα καταλόγου*

Μάγδα Κουμπαρέλου

*Διορθώσεις*

Μαργαρίτα Κρεμμυδᾶ

*Παραγωγή καταλόγου*

Graphicon

15 ΙΟΥΝΙΟΥ – 30 ΙΟΥΛΙΟΥ 2006

ΠΟΛΙΤΙΣΤΙΚΟ ΚΕΝΤΡΟ ΠΑΤΡΩΝ ΤΟΥ ΜΙΕΤ  
ΠΛΑΤΕΙΑ ΓΕΩΡΓΙΟΥ Α΄ ΚΑΙ ΚΟΡΙΝΘΟΥ

